

2018

# 2018年1-9月经营数据分析

商品部 何莉莎

# 目录

1

**公司经营主体数据**

2

**会员经营主要数据**

3

**商品经营主要数据**

4

**人员技能评价数据**

5

**其他问题分析**

# 1

## 公司经营主体数据

- 销售额
- 毛利额
- 毛利率
- 客流量
- 客单价

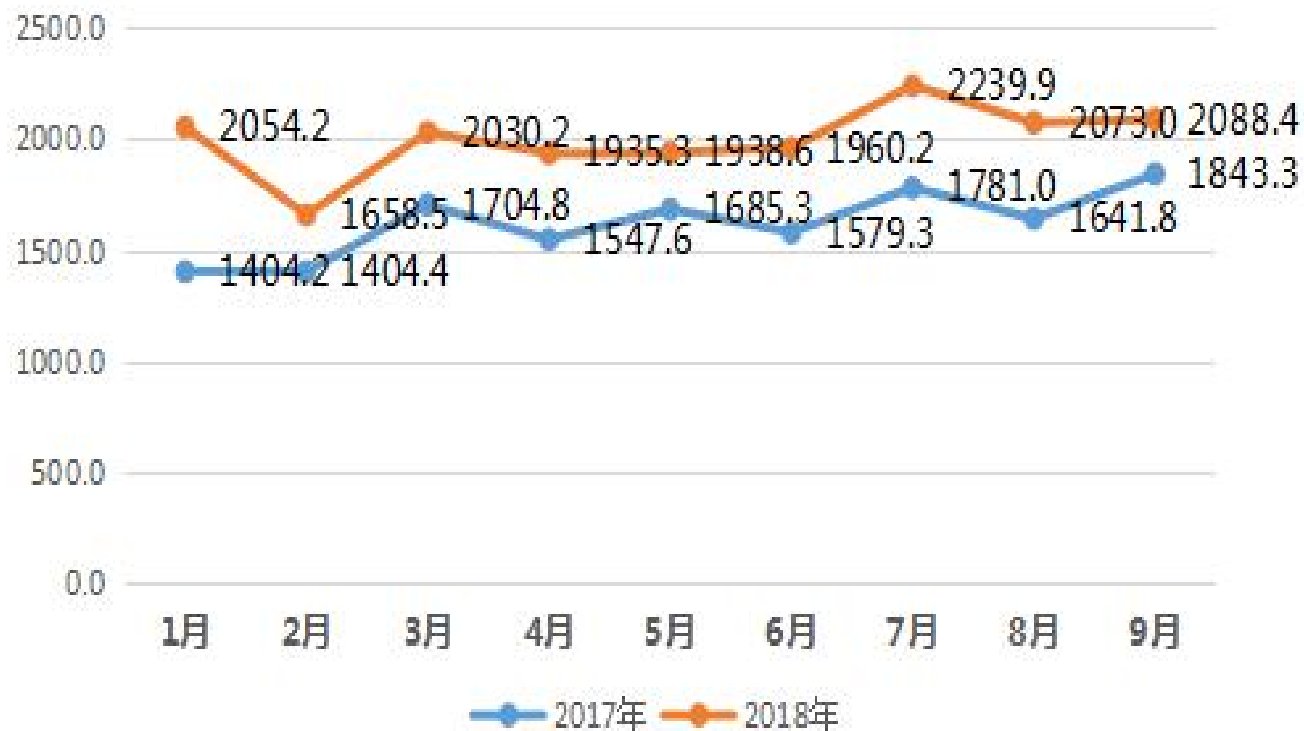
## 1.1

## 公司经营主体数据-----销售额

单位：万元

| 月/年 | 2017年   | 2018年   | 同比    |
|-----|---------|---------|-------|
| 1月  | 1404.2  | 2054.2  | 46.3% |
| 2月  | 1404.4  | 1658.5  | 18.1% |
| 3月  | 1704.8  | 2030.2  | 19.1% |
| 4月  | 1547.6  | 1935.3  | 25.0% |
| 5月  | 1685.3  | 1938.6  | 15.0% |
| 6月  | 1579.3  | 1960.2  | 24.1% |
| 7月  | 1781.0  | 2239.9  | 25.8% |
| 8月  | 1641.8  | 2073.0  | 26.3% |
| 9月  | 1843.3  | 2088.4  | 13.3% |
| 合计  | 14591.5 | 17978.3 | 23.2% |

2018年1-9月公司销售额同环比趋势



分析：2018年9月销售额同比增长**245万元**、增幅**13.3%**，环比增长：**15.4万元**，降幅**0.74%**，1-9月累计销售：约**1.8亿元**，同比增长：**23.2%**。9月增长情况放缓，2017年9月开展会员唤醒活动效果较好，是2017年表现最好的月。本月存量门店（81家）销售：1904.6万元（环比增长：36.9万元，同比增长：176.8万元），新开门店：16家，销售：163万元，外销同比下滑：40.7万元，府城关店下滑：28.7万元。其中本月同比有21家门店下滑，环比40家门店出现下滑，其中14家门店同比也在下滑，**需营运部重点关注**，分别为：**红星店、光华店、交大三店、沙河源店、西部店**。1-3季度同比10门店出现下滑。

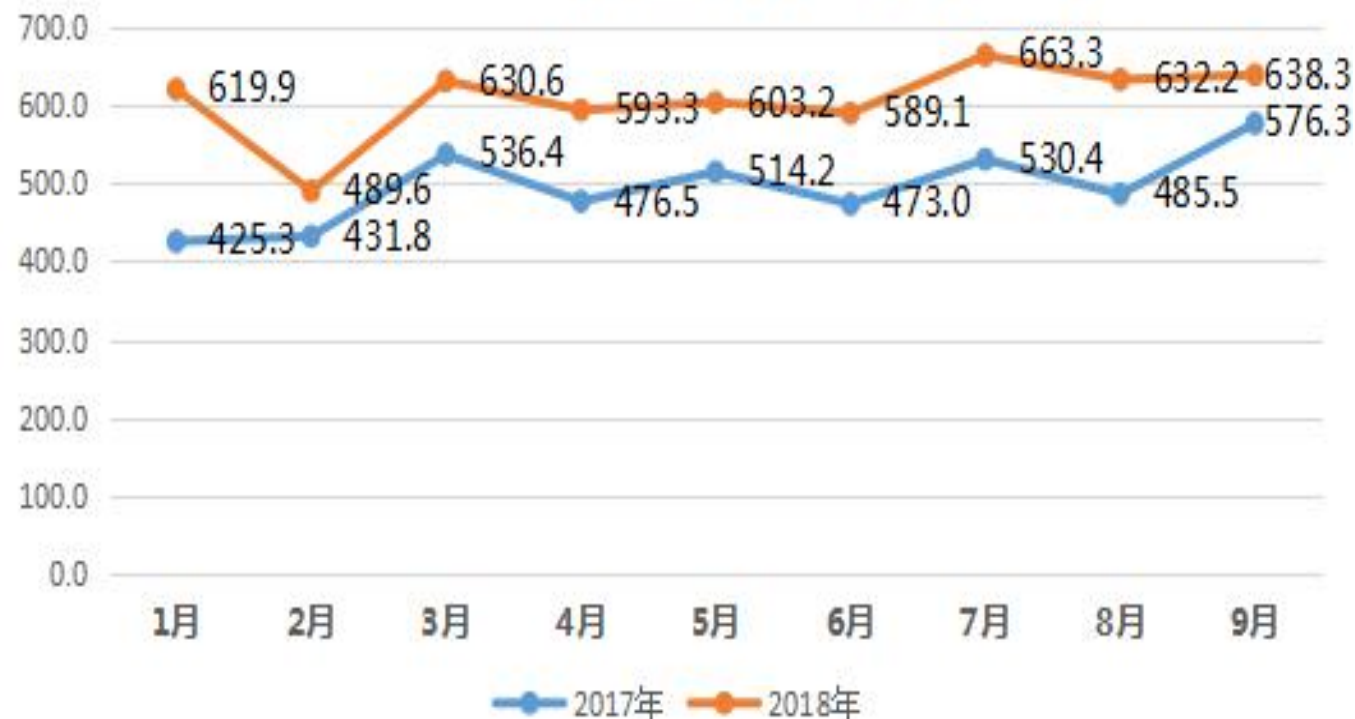
## 1.2

## 公司经营主体数据-----毛利额

单位：万元

| 月/年 | 2017年  | 2018年  | 同比    |
|-----|--------|--------|-------|
| 1月  | 425.3  | 619.9  | 45.8% |
| 2月  | 431.8  | 489.6  | 13.4% |
| 3月  | 536.4  | 630.6  | 17.6% |
| 4月  | 476.5  | 593.3  | 24.5% |
| 5月  | 514.2  | 603.2  | 17.3% |
| 6月  | 473.0  | 589.1  | 24.5% |
| 7月  | 530.4  | 663.3  | 25.1% |
| 8月  | 485.5  | 632.2  | 30.2% |
| 9月  | 576.3  | 638.3  | 10.8% |
| 合计  | 4449.3 | 5459.5 | 22.7% |

2018年1-9月公司毛利额同环比趋势



分析：2018年9月公司前台毛利额同比增长**62万元**、增幅**10.8%**；环比增长**6.1万元**，增幅**0.96%**。1-9个月累计增长：**1010.2万元**，增幅：**22.7%**。去年同期9月销售情况很好，拉低增长额，今年9月表现一般。其中**28家门店同比下滑**，**37家门店环比出现下滑**，同环比均在下滑门店**15家**，请营运部及片长重点关注：**浆洗街店、交大三店、红星店、西部店**。商品部分析毛利额下降较大品类的补充。

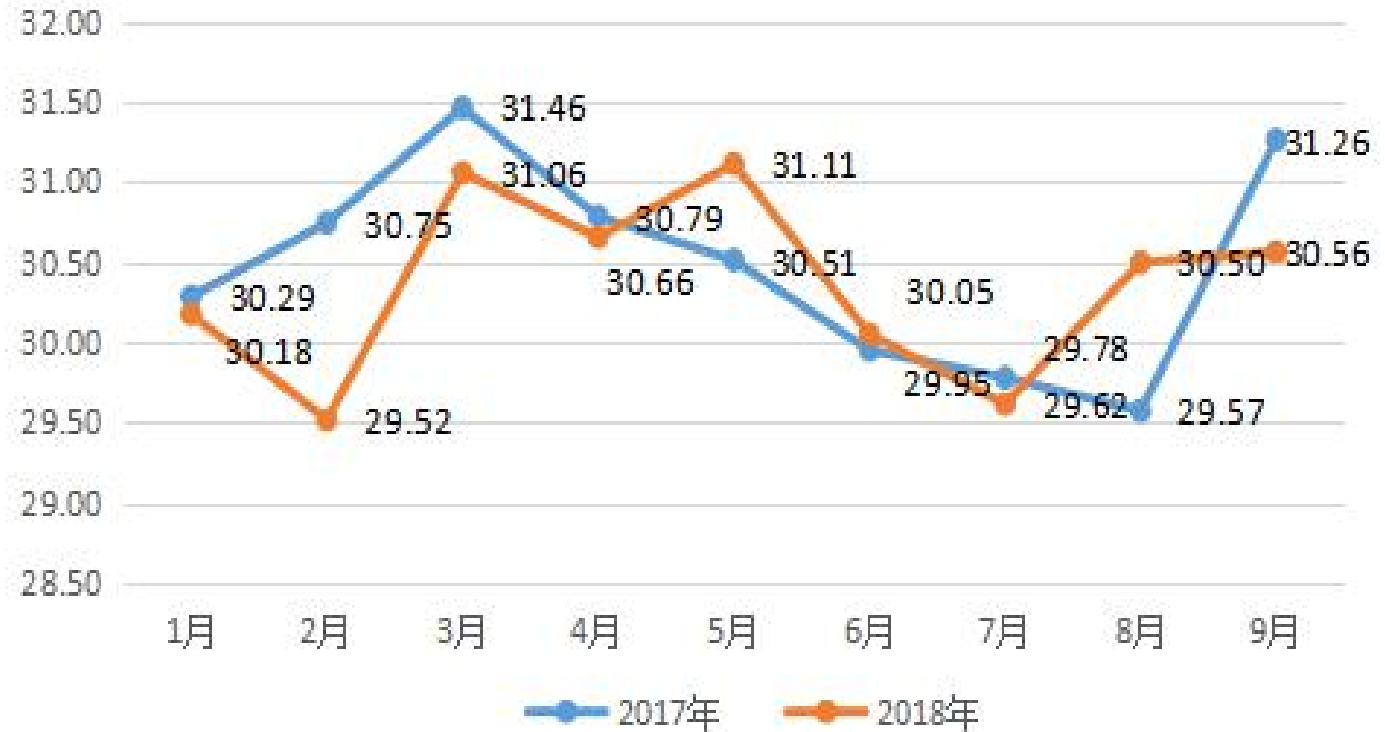
# 1.3

## 公司经营主体数据-----毛利率

单位：%

| 月/年 | 2017年 | 2018年 | 同比    |
|-----|-------|-------|-------|
| 1月  | 30.29 | 30.18 | -0.11 |
| 2月  | 30.75 | 29.52 | -1.23 |
| 3月  | 31.46 | 31.06 | -0.40 |
| 4月  | 30.79 | 30.66 | -0.13 |
| 5月  | 30.51 | 31.11 | 0.60  |
| 6月  | 29.95 | 30.05 | 0.10  |
| 7月  | 29.78 | 29.62 | -0.17 |
| 8月  | 29.57 | 30.50 | 0.93  |
| 9月  | 31.26 | 30.56 | -0.70 |
| 均值  | 30.48 | 30.36 | -0.12 |

### 2018年1-9月公司毛利率同环比趋势



分析：2018年9月毛利率同比降低0.7个百分点、环比增长0.06个百分点；1-9月平均毛利率同比下滑0.12个百分点，由于本月基本与上月持平。本月活动较频繁，教师节、中秋国庆双节，由于取消部分金牌品种，对毛利率影响较小。请营运部及片长分析毛利率9月环比及同比均在下滑（28家门店，较上月增加20家）需重点关注帮扶：浆洗街店、十二桥店、华油路店、天久北巷店、庆云南街店、西部店。1-3季度毛利率同比下滑门店：40家门店。

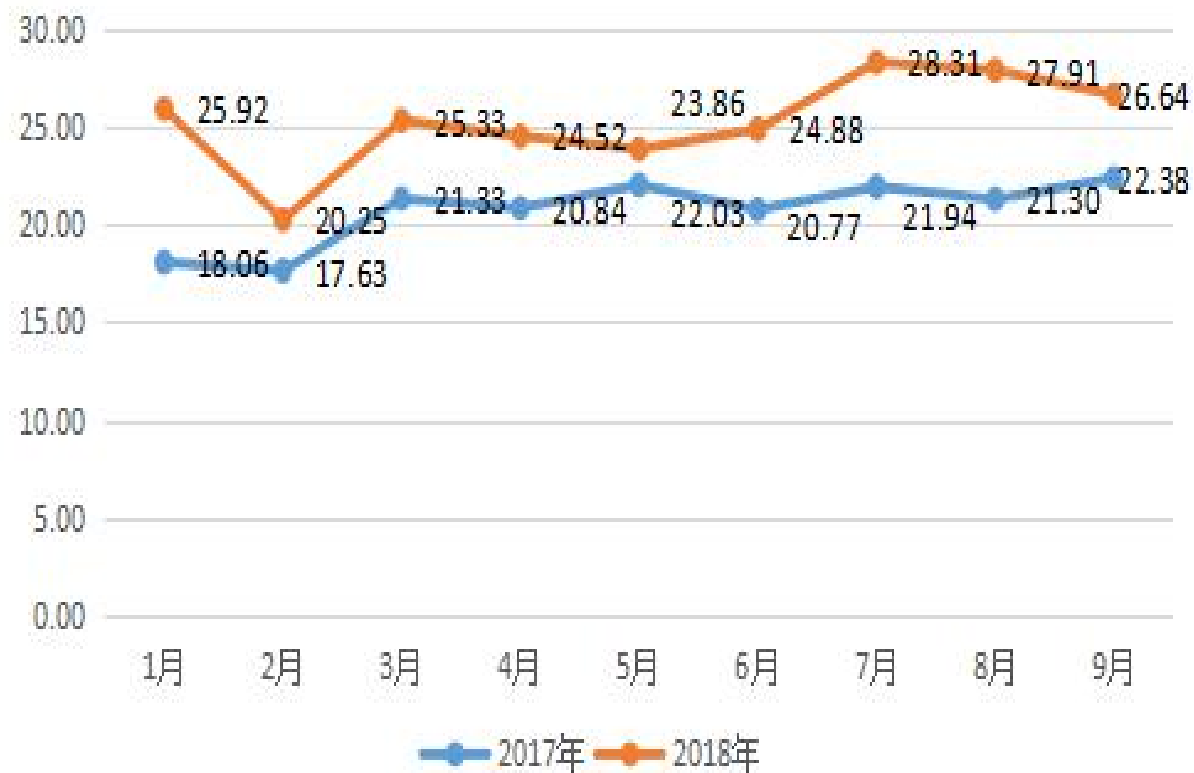
## 1.4

## 公司经营主体数据-----客流量

单位：万人

| 月/年 | 2017年  | 2018年  | 同比    |
|-----|--------|--------|-------|
| 1月  | 18.06  | 25.92  | 43.5% |
| 2月  | 17.63  | 20.25  | 14.9% |
| 3月  | 21.33  | 25.33  | 18.7% |
| 4月  | 20.84  | 24.52  | 17.7% |
| 5月  | 22.03  | 23.86  | 8.3%  |
| 6月  | 20.77  | 24.88  | 19.8% |
| 7月  | 21.94  | 28.31  | 29.1% |
| 8月  | 21.30  | 27.91  | 31.0% |
| 9月  | 22.38  | 26.64  | 19.0% |
| 合计  | 186.27 | 227.61 | 22.2% |

2018年1-9月公司客流量同环比趋势



分析：2018年9月客流同比增长**4.26**万笔，增幅**19%**；环比**减少1.27**万笔，降幅**4.55%**。2018年1-9月累计客流同比增长**41.34**万笔，增幅：**22.2%**。本月客流环比持续有所下滑，其中与府城店关店、部分门店装修及假期有一定关系，其中9月同比有**24**家门店下滑、环比有**71**家门店下滑，需营运部及片长重点到店帮扶的门店：**人民中路、红星店、光华村店、交大三店、清江东路2店、沙河源店**。1-3季度客流同步下滑门店有：**15**家门店，**羊子山西路店、庆云南街店、浆洗街店、红星店**。

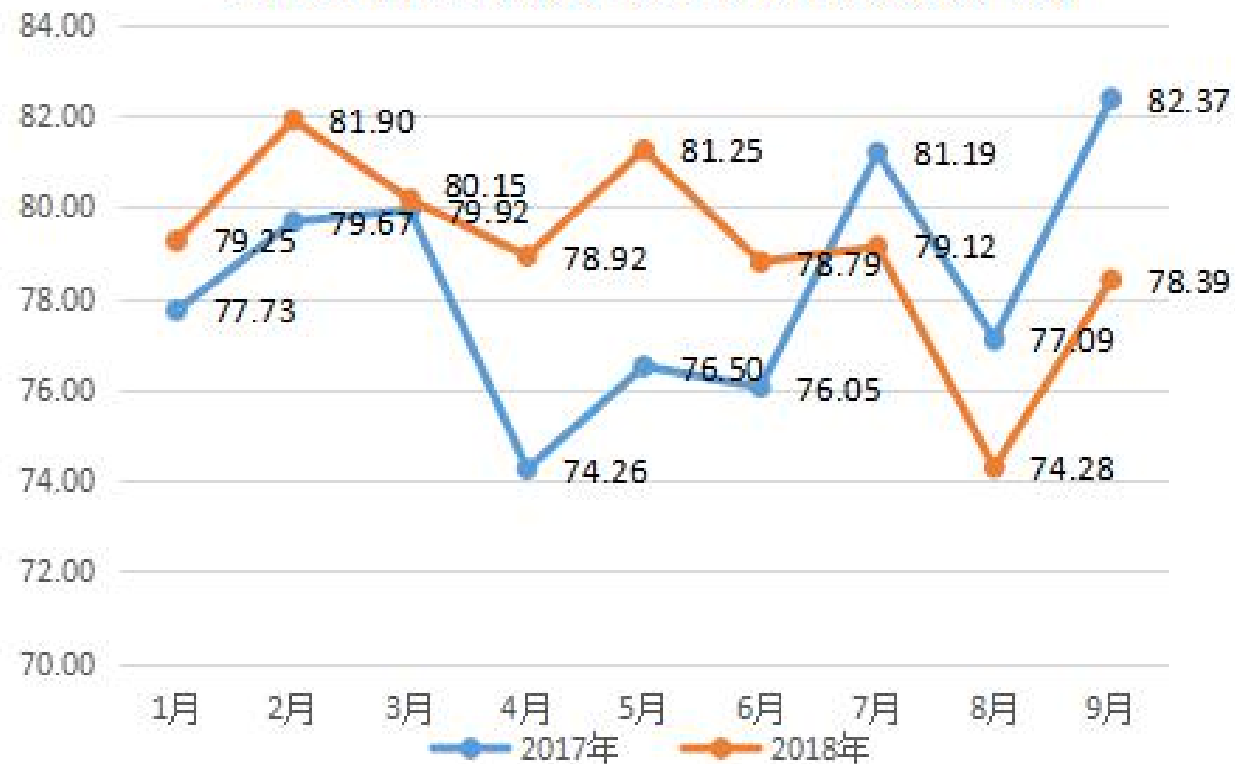
## 1.5

## 公司经营主体数据-----客单价

单位：元

| 月份 | 2017年 | 2018年 | 增额    | 增幅     |
|----|-------|-------|-------|--------|
| 1月 | 77.73 | 79.25 | 1.52  | 1.96%  |
| 2月 | 79.67 | 81.90 | 2.23  | 2.80%  |
| 3月 | 79.92 | 80.15 | 0.23  | 0.29%  |
| 4月 | 74.26 | 78.92 | 4.67  | 6.29%  |
| 5月 | 76.50 | 81.25 | 4.75  | 6.21%  |
| 6月 | 76.05 | 78.79 | 2.74  | 3.61%  |
| 7月 | 81.19 | 79.12 | -2.07 | -2.55% |
| 8月 | 77.09 | 74.28 | -2.81 | -3.64% |
| 9月 | 82.37 | 78.39 | -3.98 | -4.83% |
| 均值 | 78.31 | 79.12 | 0.81  | 1.04%  |

2018年1-9月公司客单价同环比趋势



分析：2018年9月公司客单价同比减少**3.98元**，环比增加**4.11元**，1-9月公司客单价均值为：**79.12元**。9月公司客单价除开团购为：72.6元，低于72.6元的门店有61家，低于72.6元的员工有：240人。

原因：客单价持续下降，与员工销售能力有一定关系，与门店的超低特价设置也有一定关系。客流下降、客单增加的门店有：都江堰店、清江东路店、庆云南街店、光华村店、崔家店、人民中路店、金沙店、新怡店。



## 2

# 会员经营主体数据

- 销售额
- 毛利额
- 客单价
- 毛利率
- 销售占比
- 客流占比

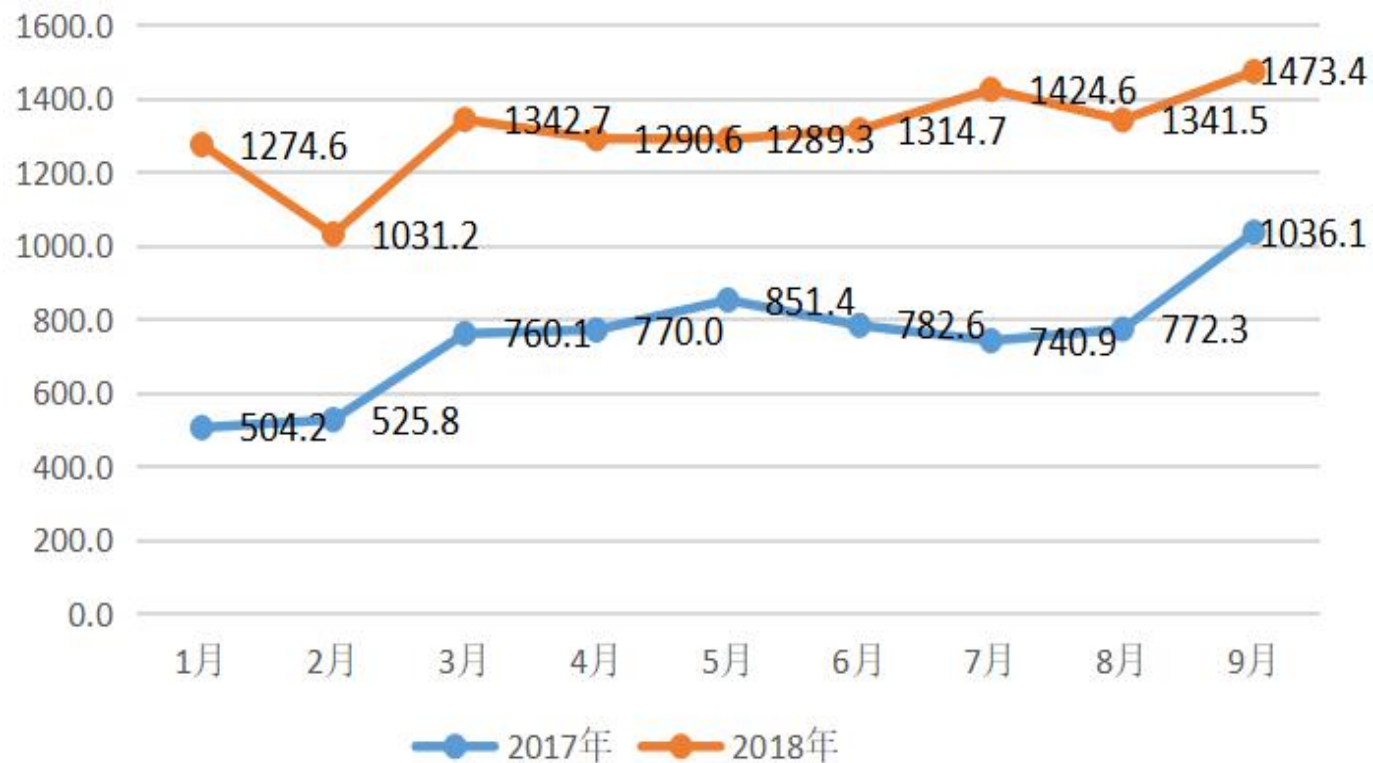
## 2.1

## 会员经营主体数据-----销售额

单位：万元

| 月/年 | 2017年  | 2018年   | 同比     |
|-----|--------|---------|--------|
| 1月  | 504.2  | 1274.6  | 152.8% |
| 2月  | 525.8  | 1031.2  | 96.1%  |
| 3月  | 760.1  | 1342.7  | 76.7%  |
| 4月  | 770.0  | 1290.6  | 67.6%  |
| 5月  | 851.4  | 1289.3  | 51.4%  |
| 6月  | 782.6  | 1314.7  | 68.0%  |
| 7月  | 740.9  | 1424.6  | 92.3%  |
| 8月  | 772.3  | 1341.5  | 73.7%  |
| 9月  | 1036.1 | 1473.4  | 42.2%  |
| 合计  | 6743.4 | 11782.5 | 74.7%  |

2018年1-9月公司会员销售额同环比趋势



分析：2018年9月会员销售额同比增长**437.3万元**、增幅**42.2%**，环比增加：**131.9万元**。1-9月会员销售额同比增长：**5039.1万元**，增幅达**74.7%**。本月会员销售指标增长不错，同比增幅减缓，主要因为去年9月所举行会员集结号活动较成功，其中9月同比下滑门店：6家（除装修门店），环比下滑门店：24家。同环比均下滑门店：**崇州中心店、沙河源店、邛崃羊安店、龙泉驿生店**，需片长及营运部重点关注。1-9月同比下滑门店：**龙泉驿生店**。

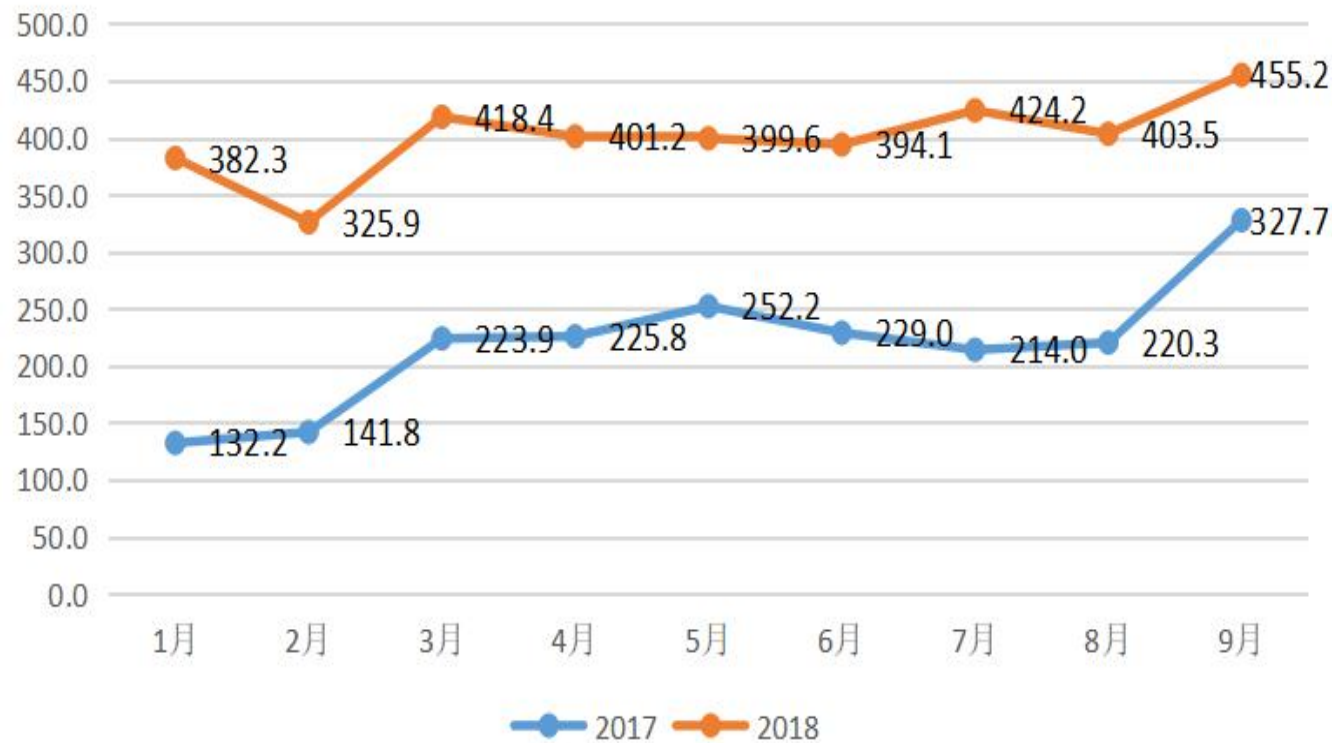
## 2.2

## 会员经营主体数据-----毛利额

单位：万元

| 月/年 | 2017年  | 2018年  | 同比     |
|-----|--------|--------|--------|
| 1月  | 132.2  | 382.3  | 189.2% |
| 2月  | 141.8  | 325.9  | 129.9% |
| 3月  | 223.9  | 418.4  | 86.9%  |
| 4月  | 225.8  | 401.2  | 77.7%  |
| 5月  | 252.2  | 399.6  | 58.4%  |
| 6月  | 229.0  | 394.1  | 72.1%  |
| 7月  | 214.0  | 424.2  | 98.2%  |
| 8月  | 220.3  | 403.5  | 83.2%  |
| 9月  | 327.7  | 455.2  | 38.9%  |
| 合计  | 1966.9 | 3604.5 | 83.3%  |

2018年1-9月公司会员毛利额同环比趋势



分析：2018年9月会员销售毛利额同比增长**127.5万元**，同比增幅**38.9%**，环比增加**51.7万元**，环比增幅：**12.8%**。1-9月会员毛利额累计同比增长：**1510万元**，增幅：**83.3%**。同期9月的数据表现抢眼。活动带动强，可复制此活动模式。其中崇州中心店、龙泉驿生店同比环比均在下滑，需重点关注两店，环比下滑较大门店有：五津西路店、清江东路店、崇州中心店等。1-9月会员毛利额同比下滑门店：龙泉驿生店。

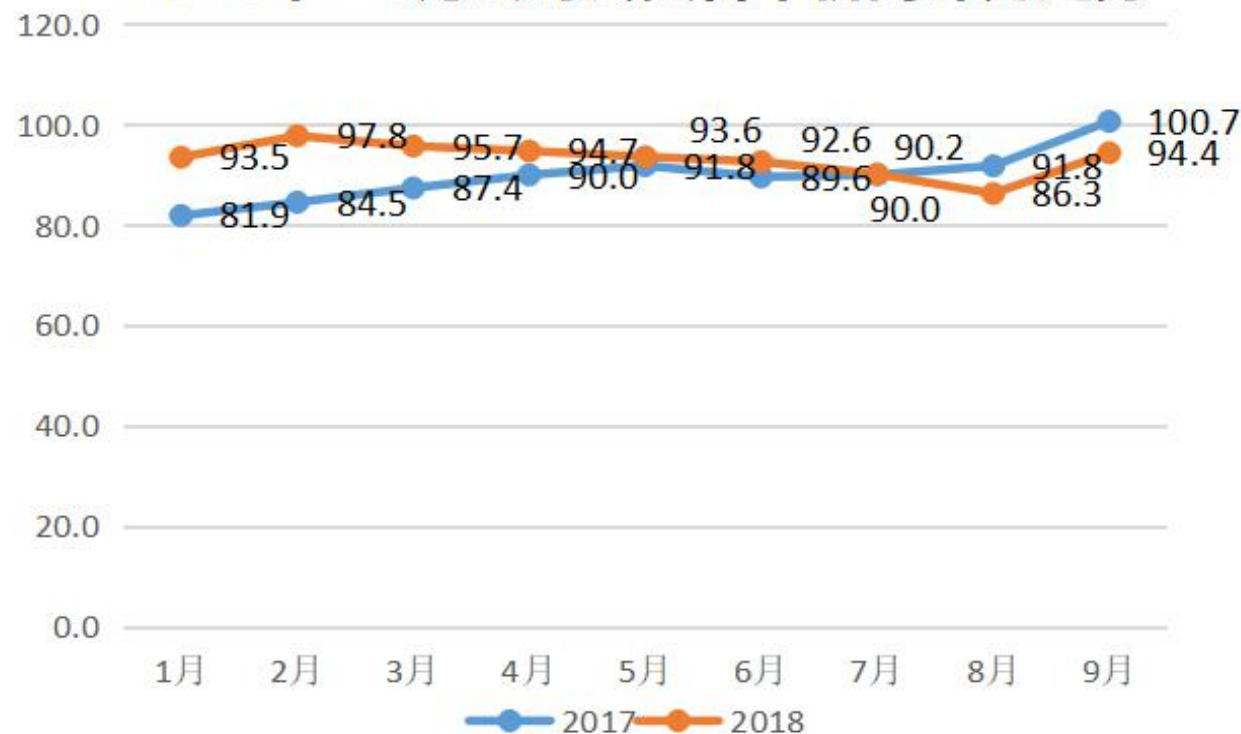
## 2.3

## 会员经营主体数据-----客单价

单位：元

| 月/年 | 2017年 | 2018年 | 增减额   | 同比    |
|-----|-------|-------|-------|-------|
| 1月  | 81.9  | 93.5  | 11.63 | 14.2% |
| 2月  | 84.5  | 97.8  | 13.25 | 15.7% |
| 3月  | 87.4  | 95.7  | 8.36  | 9.6%  |
| 4月  | 90.0  | 94.7  | 4.77  | 5.3%  |
| 5月  | 91.8  | 93.6  | 1.77  | 1.9%  |
| 6月  | 89.6  | 92.6  | 3.03  | 3.4%  |
| 7月  | 90.0  | 90.2  | 0.17  | 0.2%  |
| 8月  | 91.8  | 86.3  | -5.52 | -6.0% |
| 9月  | 100.7 | 94.4  | -6.28 | -6.2% |
| 均值  | 89.7  | 93.2  | 3.46  | 3.9%  |

2018年1-9月公司会员客单价同环比趋势



分析：2018年9月会员客单价同比减少6.28元、降幅6.2个百分点，环比上升8.1元，公司9月总客单下降3.98元，说明本月非会员客单在下降，总客单下降主要是因为非会员客单的下滑。1-9月公司会员总体客单价为93.2元，同比增幅：3.9%，公司会员客单价自3月后便环比持续呈下滑趋势，本月略有上升。近两月同比均在下滑，急需开展会员的专项活动，目的:提升会员价。请营运部关注9月未到达公司会员平均值的门店（69家）其中客单较低门店：柳翠路店、万宇店、西林一街店、永康东路店。1-9月客单同比下滑门店（27家）：五津西路店、万宇店、邓双店下滑较大。

## 2.4

## 会员经营主体数据-----毛利率

单位：%

| 月/年 | 2017年 | 2018年 | 同比    |
|-----|-------|-------|-------|
| 1月  | 26.22 | 29.99 | 3.77  |
| 2月  | 26.96 | 31.60 | 4.64  |
| 3月  | 29.46 | 31.16 | 1.71  |
| 4月  | 29.33 | 31.09 | 1.76  |
| 5月  | 29.63 | 31.00 | 1.37  |
| 6月  | 29.26 | 29.98 | 0.72  |
| 7月  | 28.88 | 29.77 | 0.89  |
| 8月  | 28.52 | 30.08 | 1.56  |
| 9月  | 31.63 | 30.89 | -0.73 |
| 均值  | 28.88 | 30.62 | 1.74  |

2018年1-9月公司会员毛利率同环比趋势



分析：2018年9月会员毛利率同比下降**0.73**个百分点，环比提升**0.81**个百分点。1-9月会员总体毛利率同比增长**1.74**个百分点，环比略有提升。但同期9月会员毛利也表现十分好。导致同比下滑。请营运部关注会员毛利率低于公司平均水平的门店（44家），对会员毛利率较低的门店重点关注：科华店（非医院店），都江堰店。1-9月同期会员毛利率下降的门店有：7家。



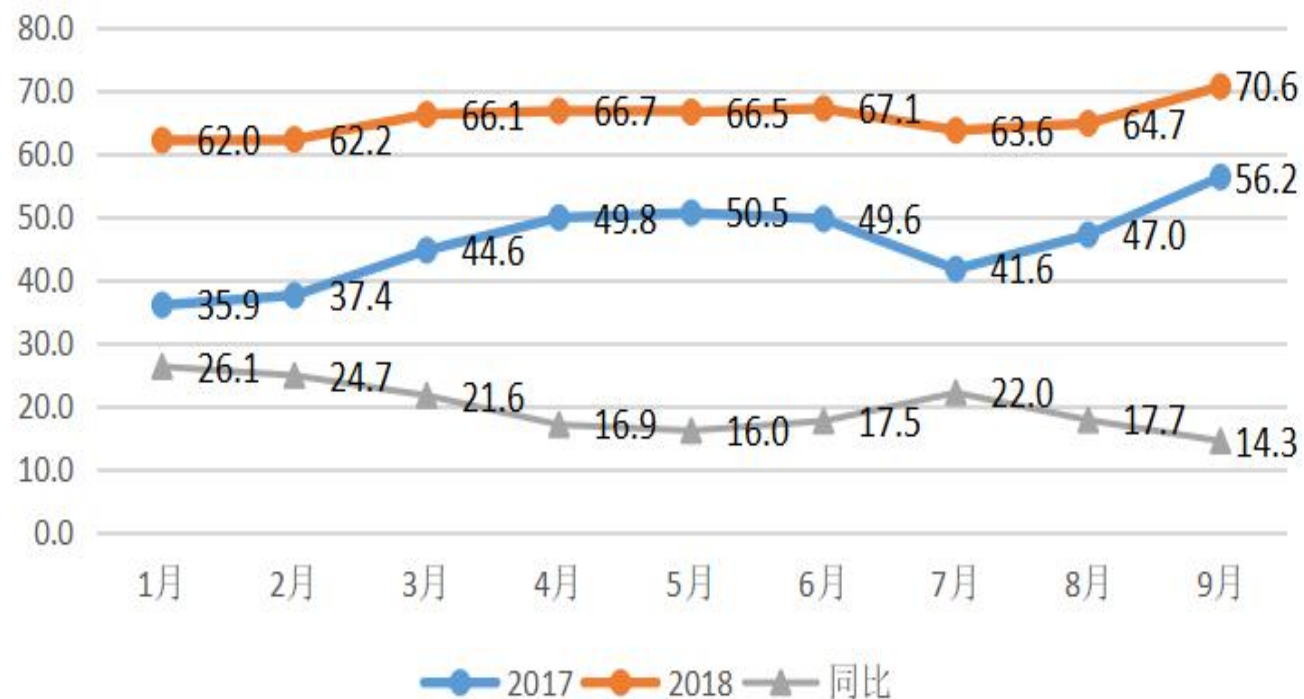
## 2.5

## 会员经营主体数据-----销售占比

单位：%

| 月/年 | 2017年 | 2018年 | 同比   |
|-----|-------|-------|------|
| 1月  | 35.9  | 62.0  | 26.1 |
| 2月  | 37.4  | 62.2  | 24.7 |
| 3月  | 44.6  | 66.1  | 21.6 |
| 4月  | 49.8  | 66.7  | 16.9 |
| 5月  | 50.5  | 66.5  | 16.0 |
| 6月  | 49.6  | 67.1  | 17.5 |
| 7月  | 41.6  | 63.6  | 22.0 |
| 8月  | 47.0  | 64.7  | 17.7 |
| 9月  | 56.2  | 70.6  | 14.3 |
| 总体  | 45.8  | 65.5  | 19.7 |

2018年1-9月公司会员销售占比同环比趋势



分析：2018年9月会员销售占比同比增长**14.3%**、环比上升**5.9%**，1-9月总体销售占比同比增长：**19.7%**。本月会员销售占比首次过70%，若能将会员客单价提升，客流保持，会员销售占比会持续上升，继续督促门店办理会员卡。9月销售占比同比2家门店出现下滑：大邑新场店、邛崃羊安店。22家门店会员销售占比环比下滑。下滑较大门店：龙泉驿生店、都江堰店、双林店、温江店、大邑安仁店。请片长及营运部重点关注。

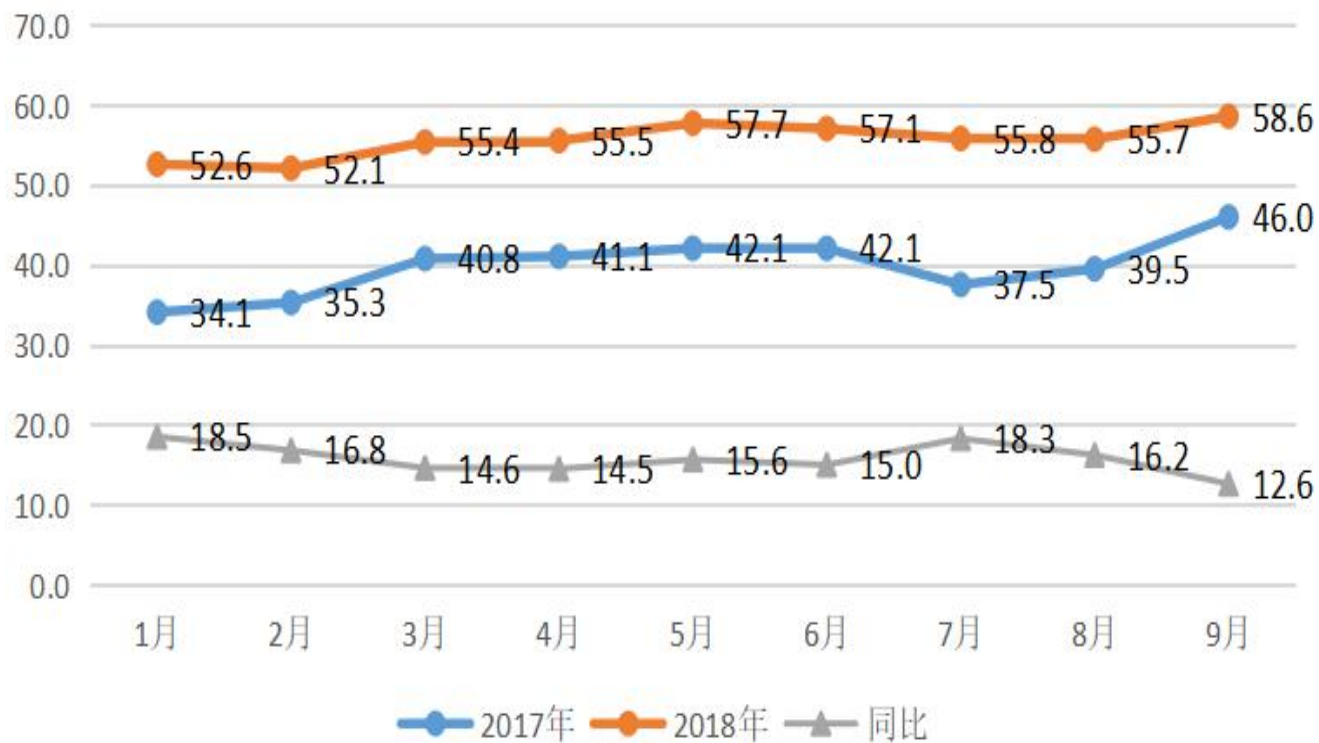
## 2.6

## 会员经营主体数据-----客流占比

单位：%

| 月/年 | 2017年 | 2018年 | 同比   |
|-----|-------|-------|------|
| 1月  | 34.1  | 52.6  | 18.5 |
| 2月  | 35.3  | 52.1  | 16.8 |
| 3月  | 40.8  | 55.4  | 14.6 |
| 4月  | 41.1  | 55.5  | 14.5 |
| 5月  | 42.1  | 57.7  | 15.6 |
| 6月  | 42.1  | 57.1  | 15.0 |
| 7月  | 37.5  | 55.8  | 18.3 |
| 8月  | 39.5  | 55.7  | 16.2 |
| 9月  | 46.0  | 58.6  | 12.6 |
| 总体  | 39.8  | 55.6  | 15.8 |

2018年1-9月公司会员客流占比同环比趋势



分析：2018年9月会员客流占比同比增长**12.6%**、环比增长**2.9%**，1-9月会员客流占比均值为：**55.6%**，同比增幅：**15.8%**，9月同比增长低于公司平均增幅的门店**40**家（其中5家门店负增长：大源北街店、大邑沙渠店、大邑新场店、三强西路店、邛崃羊安店）；环比在下滑的门店28家；尤其是**都江堰店、西林一街店、大邑安仁店、大邑沙渠店**等，需重点关注。这部分门店的**会员政策情况是否适应周边竞争对手？品种是否满足会员需求，会员需求品种是否断货等等。**

# 3

## 商品经营主要数据

- 大类销售概况
- 库存金额、销售金额同比趋势
- 库存品规、销售品规同比趋势
- 动销率
- 周转率
- 存销比
- 不动销商品数据



## 3.1

## 商品经营主要数据-----18年9月各大类销售同比概况

| 大类       | 销售额占比 (9月) |        |        | 客流量占比 (9月) |        |        | 周转天数 (9月) |       |     | 库存商品数 (9月) |       |     | 销售品种数 (9月) |       |     |
|----------|------------|--------|--------|------------|--------|--------|-----------|-------|-----|------------|-------|-----|------------|-------|-----|
|          | 2017年      | 2018年  | 同比     | 2017年      | 2018年  | 同比     | 2017年     | 2018年 | 同比  | 2017年      | 2018年 | 同比  | 2017年      | 2018年 | 同比  |
| 中西成药     | 69.36%     | 70.16% | 0.80%  | 65.85%     | 65.45% | -0.39% | 74        | 73    | -1  | 3271       | 3259  | -12 | 3003       | 2913  | -90 |
| 中药材及中药饮片 | 7.88%      | 7.63%  | -0.25% | 5.00%      | 4.69%  | -0.32% | 151       | 159   | 8   | 2096       | 2140  | 44  | 1532       | 1614  | 82  |
| 保健食品     | 11.91%     | 11.48% | -0.43% | 4.03%      | 3.96%  | -0.07% | 95        | 84    | -11 | 322        | 295   | -27 | 280        | 228   | -52 |
| 医疗器械     | 3.96%      | 4.32%  | 0.36%  | 9.69%      | 9.96%  | 0.27%  | 158       | 137   | -20 | 606        | 680   | 74  | 446        | 508   | 62  |
| 化妆品      | 2.23%      | 2.60%  | 0.37%  | 1.73%      | 1.87%  | 0.14%  | 122       | 122   | 0   | 265        | 334   | 69  | 233        | 295   | 62  |
| 普通食品     | 3.41%      | 2.24%  | -1.17% | 5.05%      | 3.30%  | -1.75% | 73        | 104   | 30  | 247        | 214   | -33 | 190        | 172   | -18 |
| 日用品      | 0.50%      | 0.62%  | 0.12%  | 0.92%      | 0.97%  | 0.06%  | 211       | 185   | -25 | 72         | 105   | 33  | 60         | 83    | 23  |
| 消毒产品     | 0.71%      | 0.86%  | 0.14%  | 3.28%      | 3.15%  | -0.12% | 83        | 91    | 8   | 103        | 114   | 11  | 93         | 105   | 12  |

分析：本月同比毛利率下降最大的类别为：**保健食品 (↓6.5%)**，其次**医疗器械与中西成药也有下滑**。中西成药本月销售占比略有提升，中药及保健品略有下降，客流占比同期相比三大类均在下滑，中药动销还需加强，周转天数还在提升，库存品种数及销售品种数中西成药、保健品均在下滑，需加强引进中西成药、保健食品两个大类的品种，本月也将考核中西成药的动销情况。提升中西成药的销售品种数。中西成药（不含税）库存金额为：2292万元，可销天数：73天。比上月增加：7天。

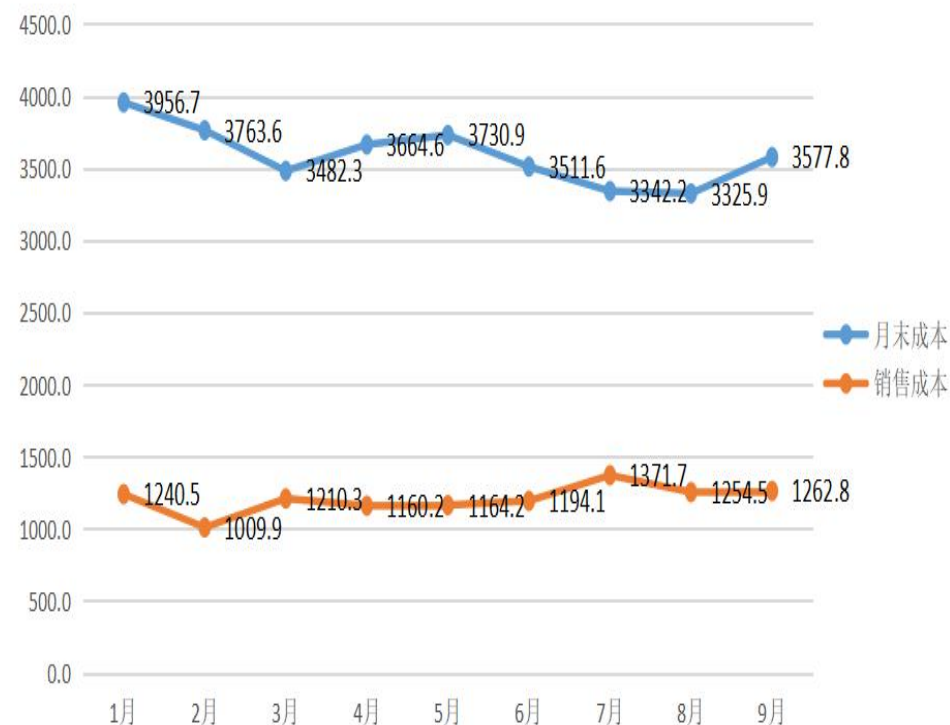
## 3.2

## 商品经营主要数据-----库存成本、销售成本同比趋势

单位：万元（不含税）

| 月/年 | 月末成本金额 |        |       |       | 销售成本   |        |       |       |
|-----|--------|--------|-------|-------|--------|--------|-------|-------|
|     | 2017年  | 2018年  | 同比    | 增幅    | 2017年  | 2018年  | 同比    | 增幅    |
| 1月  | 3116.3 | 3956.7 | 840.4 | 27.0% | 844.8  | 1240.5 | 395.8 | 46.9% |
| 2月  | 3045.8 | 3763.6 | 717.8 | 23.6% | 840.2  | 1009.9 | 169.8 | 20.2% |
| 3月  | 3264.3 | 3482.3 | 218.0 | 6.7%  | 1008.7 | 1210.3 | 201.6 | 20.0% |
| 4月  | 3366.0 | 3664.6 | 298.6 | 8.9%  | 925.0  | 1160.2 | 235.2 | 25.4% |
| 5月  | 3346.1 | 3730.9 | 384.8 | 11.5% | 1010.0 | 1164.2 | 154.2 | 15.3% |
| 6月  | 3448.2 | 3511.6 | 63.4  | 1.8%  | 954.5  | 1194.1 | 239.6 | 25.1% |
| 7月  | 3305.5 | 3342.2 | 36.8  | 1.1%  | 1078.8 | 1371.7 | 292.9 | 27.1% |
| 8月  | 3099.6 | 3325.9 | 226.4 | 7.3%  | 997.1  | 1254.5 | 257.4 | 25.8% |
| 9月  | 3129.4 | 3577.8 | 448.5 | 14.3% | 1093.3 | 1262.8 | 169.5 | 15.5% |
| 均值  | 3235.7 | 3595.1 | 359.4 | 11.1% | 972.5  | 1207.6 | 235.1 | 24.2% |

2018年1-9月库存成本、销售成本同比趋势



分析：2018年9月库存成本（含仓库）同比增幅**14.3%**，环比增加：**251.9**万元，销售成本同比增幅：**15.5%**，仓库月末库存成本金额为：**996.7**万元，环比增加：**294.7**万元。门店月末库存为：**2534.7**万元，环比减少：**89.2**万元，其中新开门店库存环比增加：**17.8**万元。外销增加：**1.71**万元，存量门店库存环比增长前三名为：旗舰店、成汉南路店、西部店，其中西部店销售有下滑。9月仓库库存增加较多，部分原因为秋冬季节备货，另外原因需采购部单独进行分析是否有压库品种。请采购部根据门店周转天数排序，对前10名门店重点分析，调拨库存，其中6个月内新开门店除外。

## 3.3

## 商品经营主要数据-----库存品规、销售品规同比趋势

单位：个

| 月/年 | 库存品种数 |       |     | 销售品种数 |       |     |
|-----|-------|-------|-----|-------|-------|-----|
|     | 2017年 | 2018年 | 同比  | 2017年 | 2018年 | 同比  |
| 1月  | 6969  | 7357  | 388 | 5284  | 5931  | 647 |
| 2月  | 7021  | 7351  | 330 | 5533  | 5830  | 297 |
| 3月  | 7027  | 7320  | 293 | 5684  | 5979  | 295 |
| 4月  | 7104  | 7345  | 241 | 5734  | 5995  | 261 |
| 5月  | 7087  | 7351  | 264 | 5785  | 5913  | 128 |
| 6月  | 7095  | 7343  | 248 | 5891  | 5853  | -38 |
| 7月  | 7118  | 7327  | 209 | 5799  | 5877  | 78  |
| 8月  | 7121  | 7333  | 212 | 5823  | 5915  | 92  |
| 9月  | 7139  | 7367  | 228 | 5899  | 5991  | 92  |
| 均值  | 7076  | 7344  | 268 | 5715  | 5920  | 206 |



分析：2018年9月库存品规同比增加**228**个、环比增加**31**个；销售品规9月同比增加**92**个、环比增加**76**个；中西成药销售品种环比与同比均在下降，库存品种数也在下滑（考虑是否有缺货？是否员工销售能力下降？），需及时补充缺货品种的替代品。（9月中成药动销率**89.38%**）。本月已调整考核中西成药动销，本月销售品种数增加，主要为中药、化妆品、医疗器械的增长。库存品种数同比减少前三名：榕声店、光华村店、万宇店，销售品种数同比减少前三名：新乐中街店、红星店、庆云南街店。

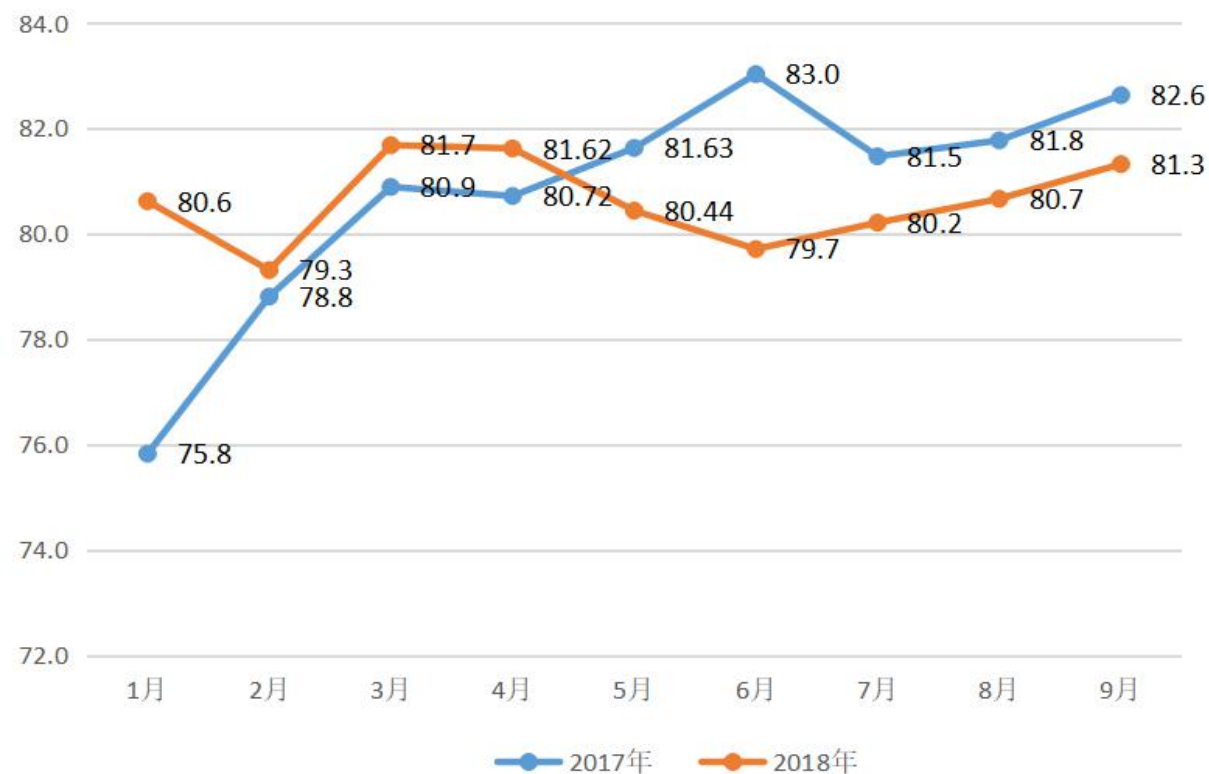
## 3.4

## 商品经营主要数据-----动销率

单位：%

| 年/月 | 公司动销率 |       |       | 店均动销率 |       |      |
|-----|-------|-------|-------|-------|-------|------|
|     | 2017年 | 2018年 | 同比    | 2017年 | 2018年 | 同比   |
| 1月  | 75.7  | 78.7  | 3     | 47.8  | 48.6  | 0.8  |
| 2月  | 78.8  | 77.4  | -1.4  | 47.1  | 45.3  | -1.8 |
| 3月  | 80.6  | 79.5  | -1.1  | 48.6  | 48.4  | -0.2 |
| 4月  | 80.58 | 79.53 | -1.05 | 47.8  | 49.1  | 1.3  |
| 5月  | 80.20 | 78.30 | -1.89 | 47.5  | 47.4  | -0.1 |
| 6月  | 81.7  | 77.7  | -4.01 | 43.6  | 47.8  | 4.2  |
| 7月  | 81.5  | 80.2  | -1.3  | 45.8  | 48.5  | 2.7  |
| 8月  | 81.8  | 80.7  | -1.1  | 45.5  | 49.2  | 3.7  |
| 9月  | 82.6  | 81.3  | -1.3  | 40.8  | 49.0  | 8.2  |
| 均值  | 80.8  | 80.6  | -0.1  | 46.1  | 48.1  | 2.0  |

2018年1-9月公司动销率同环比趋势



分析：2018年9月公司动销率为**81.3%**，同比持续下滑，下滑的大类依次为：**保健品、日用品、中西成药**。9月店均动销率：49.0%，除开新开门店的动销率为：**50.5%**。新店店均动销率：35%。需请营运部及片长重点关注开业3个月以上且已刷卡门店的动销情况。低于9月店均动销率的门店：50家，同环比均在下滑门店：17家，其中需重点关注：**金丝街店、人民中路店、邛崃长安店、红星店、崔家店**。

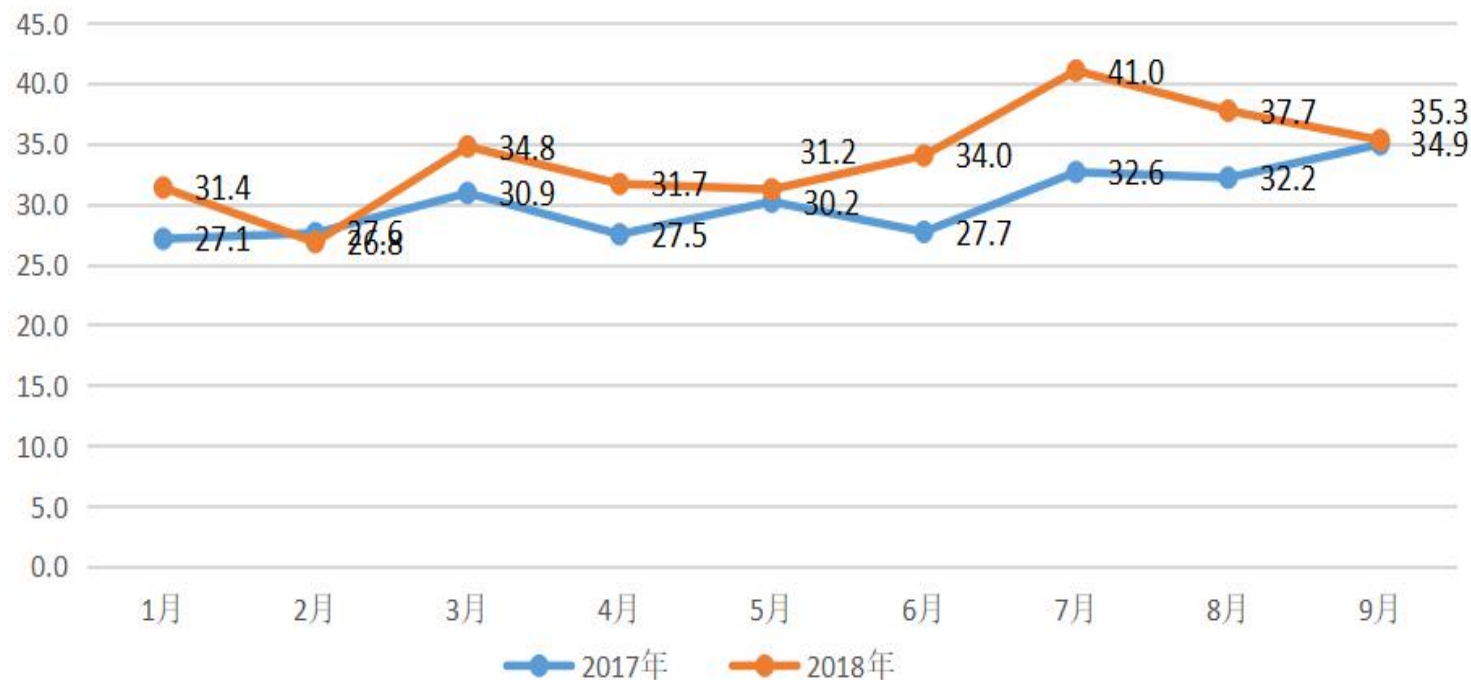
# 3.5

## 商品经营主要数据-----周转率

单位：%

| 年/月 | 2017年 | 2018年 | 同比   |
|-----|-------|-------|------|
| 1月  | 26.4  | 32.7  | 6.3  |
| 2月  | 26.9  | 26.1  | -0.8 |
| 3月  | 31.2  | 34.2  | 2.9  |
| 4月  | 26.3  | 31.8  | 5.5  |
| 5月  | 29.1  | 30.9  | 1.8  |
| 6月  | 28.8  | 34.0  | 5.2  |
| 7月  | 32.6  | 41.0  | 8.4  |
| 8月  | 32.2  | 37.7  | 5.6  |
| 9月  | 34.9  | 35.3  | 0.4  |
| 均值  | 30.1  | 33.8  | 3.7  |

### 2018年1-9月公司周转率同环比趋势图



分析：2018年9月公司周转率为**35.3%**，相当于周转天数**85天**，同比增加周转天数**5天**。9月仓库周转率为：**126.7%**，周转天数：**24天**，环比增加**7天**。门店周转率为：**46.2%**，周转天数：**65天**，环比持平，9月周转率低于门店平均周转率的共有**54家**。环比与同比均在下滑门店：**13家**。（人民中路店、邛崃长安店、华油路店）动销快、周转快，周转与销售密不可分！**措施：营运部及片长需分析客流下滑门店、销售下滑门店、及周转天数超平均天数的门店，重点分析。（西部店、新怡店、景中店、龙泉驿生店），周转天数排名前5名，除2018年新店外为：西部店、新怡店、新繁店、景中店、龙泉驿生店。**



## 3.6

## 商品经营主要数据-----存销比

备注：考核价核算

| 年/月 | 2016 | 2017 | 增减   |
|-----|------|------|------|
| 1月  | 3.8  | 3.1  | -0.7 |
| 2月  | 3.7  | 3.8  | 0.1  |
| 3月  | 3.2  | 2.9  | -0.3 |
| 4月  | 3.8  | 3.1  | -0.7 |
| 5月  | 3.4  | 3.2  | -0.2 |
| 6月  | 3.5  | 2.9  | -0.5 |
| 7月  | 3.1  | 2.4  | -0.6 |
| 8月  | 3.1  | 2.7  | -0.5 |
| 9月  | 2.9  | 2.8  | -0.1 |
| 均值  | 3.3  | 3.0  | -0.3 |

2018年1-9月公司存销比同环比趋势图



分析：2018年9月公司存销比为2.8{门店月均存销比：2.3（除新店外为：2.2）}，9月同比减少：0.1，环比增长：0.1；9月门店客流有所下滑，销售增长幅度不大，秋冬季备货，导致存销比数值增大。存销比高于门店9月均值的门店：有48家。其中前三名（除新店及重装门店）：西部店、新怡店、景中店。请采购部及营运部重点关注存销比高于公司水平的门店：是否有库存积压，前三名基本为销售量低及销售下滑门店，请采购部重点分析除6个月内新店以外，排名前10的门店，重点对这部分门店库存进行分析并着手开展调拨。

# 4

## 人员技能评价数据

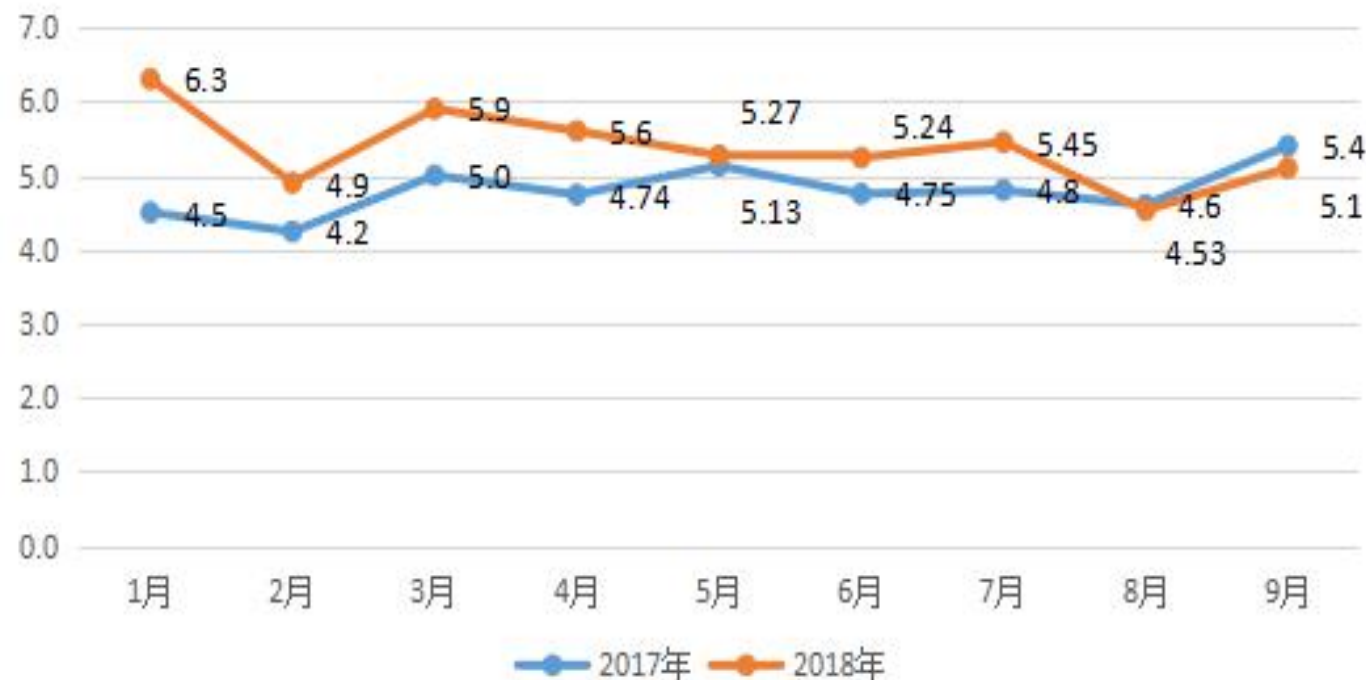
- 人均销售额
- 人均客流
- 人均销售品规
- 客单价
- 中西成药客品数
- 中西成药关联用药
- 中西成药疗程用药
- 裸卖率（一单一品率）

# 4.1 人员技能评价数据-----人均销售额

单位：万元

| 月份 | 2017年 | 2018年 | 增减额   | 增幅    |
|----|-------|-------|-------|-------|
| 1月 | 4.5   | 6.3   | 1.8   | 40.0% |
| 2月 | 4.2   | 4.9   | 0.7   | 15.6% |
| 3月 | 5.0   | 5.9   | 0.9   | 18.0% |
| 4月 | 4.74  | 5.6   | 0.9   | 18.1% |
| 5月 | 5.13  | 5.27  | 0.14  | 2.7%  |
| 6月 | 4.75  | 5.24  | 0.49  | 10.3% |
| 7月 | 4.8   | 5.45  | 0.65  | 13.5% |
| 8月 | 4.6   | 4.53  | -0.07 | -1.5% |
| 9月 | 5.4   | 5.1   | -0.3  | -5.6% |
| 均值 | 4.8   | 5.4   | 0.57  | 11.9% |

2018年1-9月公司人效同环比趋势



分析：2018年9月公司人效5.1万元（17年全年人均人效5.0万元），同比出现降幅、环比降幅达0.3万元。其中低于公司9月平均人效的员工共有234人（其中132人为1年内新员工）。其中旗舰店人效：6.4万元，A1类门店：7.7万元，A2类门店：5.4万元，B1类门店：5万元，B2类门店：3.6万元，C1类门店：3.9万元，C2类门店：3.5万元。请人事、营运、片长分析未达9月各等级门店中未达到相应等级水平的员工，重点帮扶！本月人效继续有所下滑，新进员工27人（人效仅1.6万元），与员工关联用药能力下降也有关系。（备注：核算员工不含医生、月动动销天低于10天人员，月接待客流低于20位且销售额低于1000元的人员；除开外销及内购下账，9月参与统计员工400人（比17年同期增长60人）

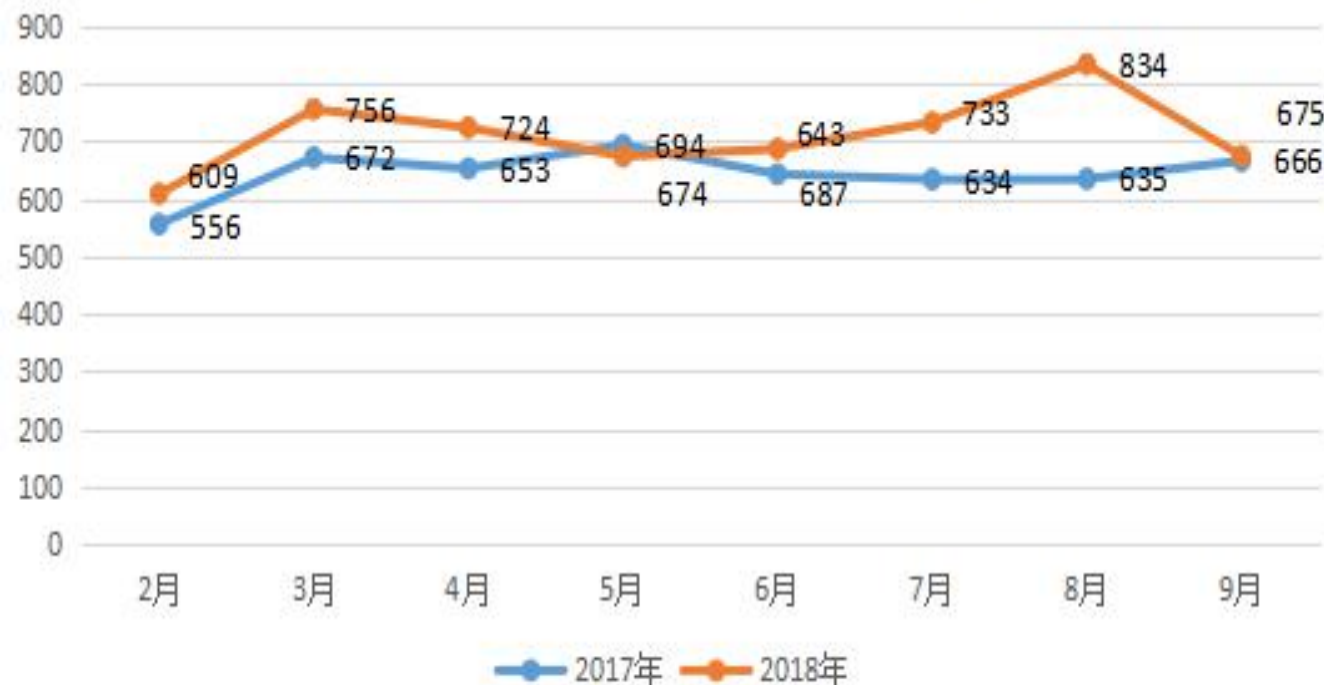


## 4.2 人员技能评价数据-----人均客流

单位：人

| 月份 | 2017年 | 2018年 | 增减额 | 增幅    |
|----|-------|-------|-----|-------|
| 1月 | 588   | 811   | 223 | 37.9% |
| 2月 | 556   | 609   | 53  | 9.5%  |
| 3月 | 672   | 756   | 81  | 12.1% |
| 4月 | 653   | 724   | 71  | 10.9% |
| 5月 | 694   | 674   | -20 | -2.9% |
| 6月 | 643   | 687   | 44  | 6.8%  |
| 7月 | 634   | 733   | 99  | 15.6% |
| 8月 | 635   | 834   | 199 | 31.3% |
| 9月 | 666   | 675   | 9   | 1.4%  |
| 均值 | 638   | 723   | 85  | 13.3% |

2018年1-9月公司人均客流同环比趋势



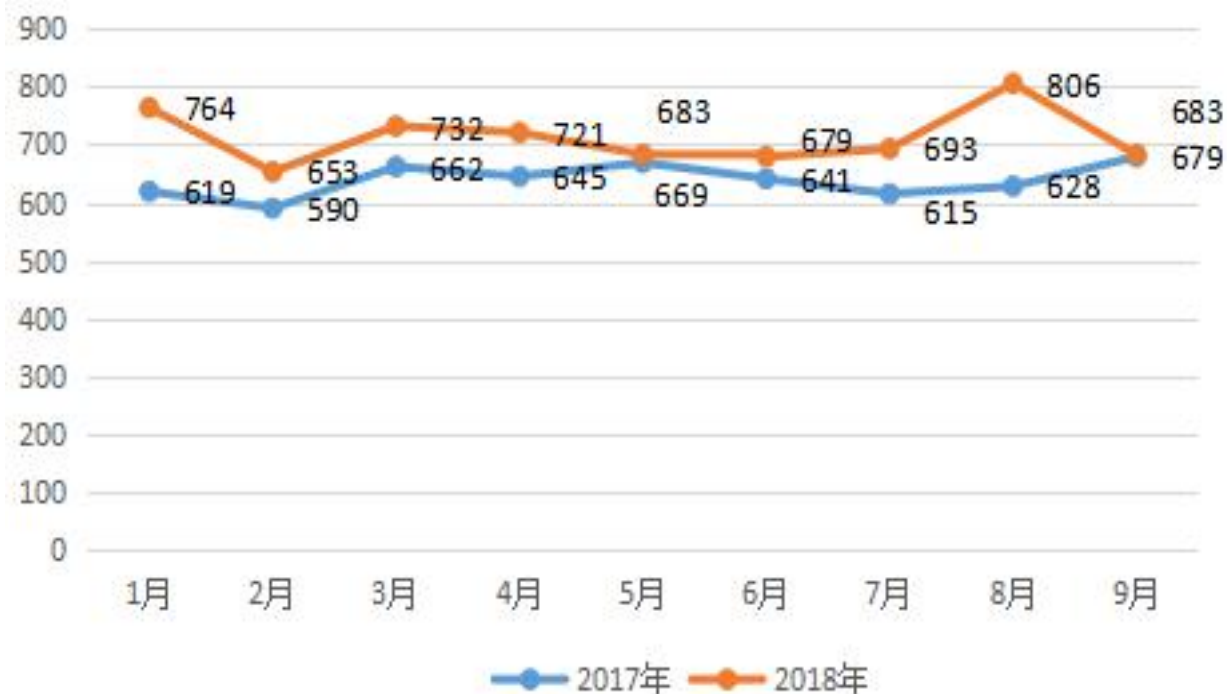
分析：2018年9月人均接待客流**675人**（17年人均接待662人），同比增幅**1.4%**、环比**减少：159人**；本月客单环比略有增长，员工人数增加27人，导致本月人均客流下滑较大。低于18年9月公司人均接待客流水平的员工有**207人**（在职）、同比及环比人均接待客流下滑员工：**67名**，**需请人事、营运重点分析未达到人均接待客流及同环比均在下滑的员工销售情况**。（备注：核算员工不含医生、月动动销天低于10天人员，月接待客流低于20位且销售额低于1000元的人员；除开外销及内购下账，9月参与统计员工400人（比17年同期增长60人）

## 4.3 人员技能评价数据-----人均销售品规

单位：个

| 月份 | 2017年 | 2018年 | 增减额 | 增幅    |
|----|-------|-------|-----|-------|
| 1月 | 619   | 764   | 145 | 23.4% |
| 2月 | 590   | 653   | 63  | 10.7% |
| 3月 | 662   | 732   | 70  | 10.6% |
| 4月 | 645   | 721   | 76  | 11.8% |
| 5月 | 669   | 683   | 14  | 2.1%  |
| 6月 | 641   | 679   | 38  | 5.9%  |
| 7月 | 615   | 693   | 78  | 12.7% |
| 8月 | 628   | 806   | 178 | 28.3% |
| 9月 | 679   | 683   | 4   | 0.6%  |
| 均值 | 639   | 713   | 74  | 11.6% |

2018年1-9月人均销售品规数同环比趋势



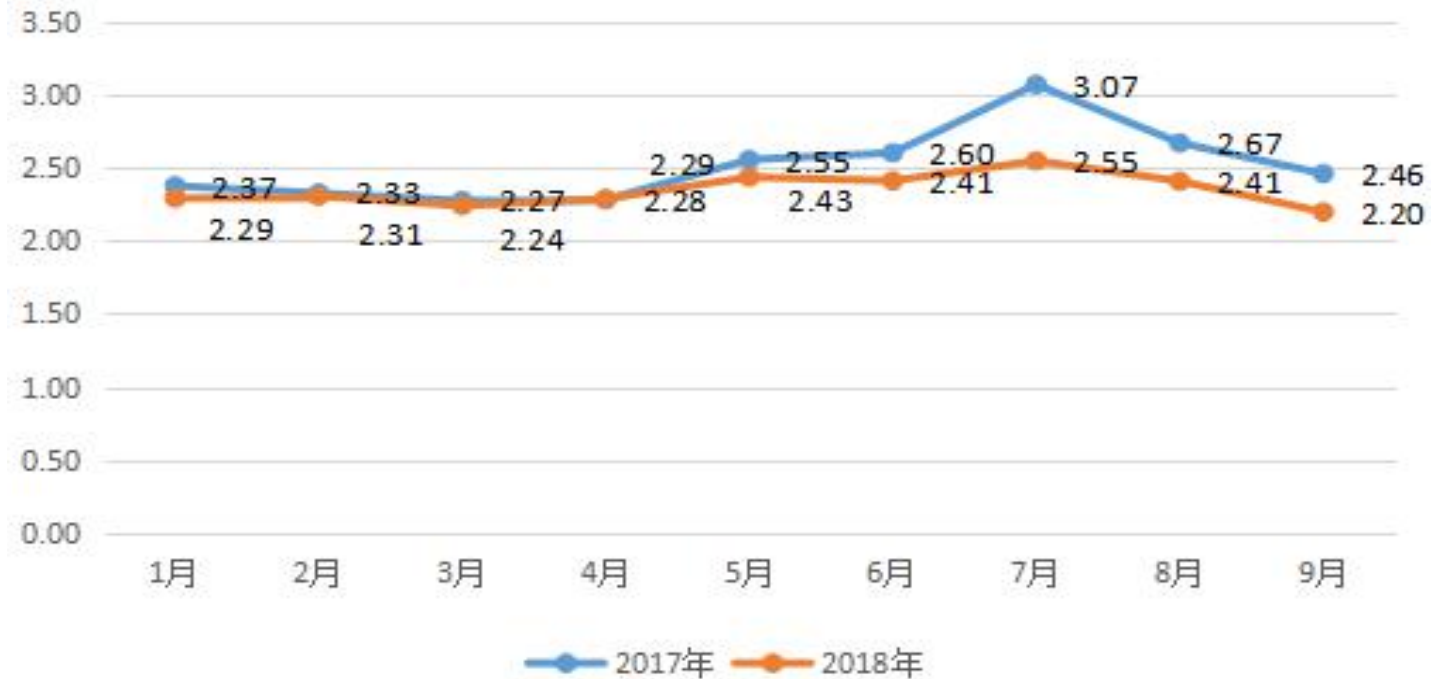
分析：2018年9月人均销售品规数**683**个、同比增长**4**个、环比**减少123**个；9月低于公司平均水平的员工有**184**人。同比及环比销售品规数负增长员工：48名。人均动销品种数本月环比下滑较大，与增加的新进员工有一定因素。**建议：请人事部，营运部分析那些员工未达到增长均值，重点帮扶培训拿药练习，商品知识学习，请片长严格监督店长是否将上月门店未动销品种组织店员学习。**

核算员工不含医生、月动销天低于10天人员，月接待客流低于20位且销售额低于1000元的人员；除开外销及内购下账，7月参与统计员工400人（比17年同期增长60人）

## 4.4

## 人员技能评价数据-----客品数（中西成药）

| 月份 | 2017年 | 2018年 | 增减    |
|----|-------|-------|-------|
| 1月 | 2.37  | 2.29  | -0.08 |
| 2月 | 2.33  | 2.31  | -0.02 |
| 3月 | 2.27  | 2.24  | -0.03 |
| 4月 | 2.28  | 2.29  | 0.01  |
| 5月 | 2.55  | 2.43  | -0.12 |
| 6月 | 2.60  | 2.41  | -0.19 |
| 7月 | 3.07  | 2.55  | -0.52 |
| 8月 | 2.67  | 2.41  | -0.26 |
| 9月 | 2.46  | 2.20  | -0.26 |
| 均值 | 2.51  | 2.35  | -0.17 |

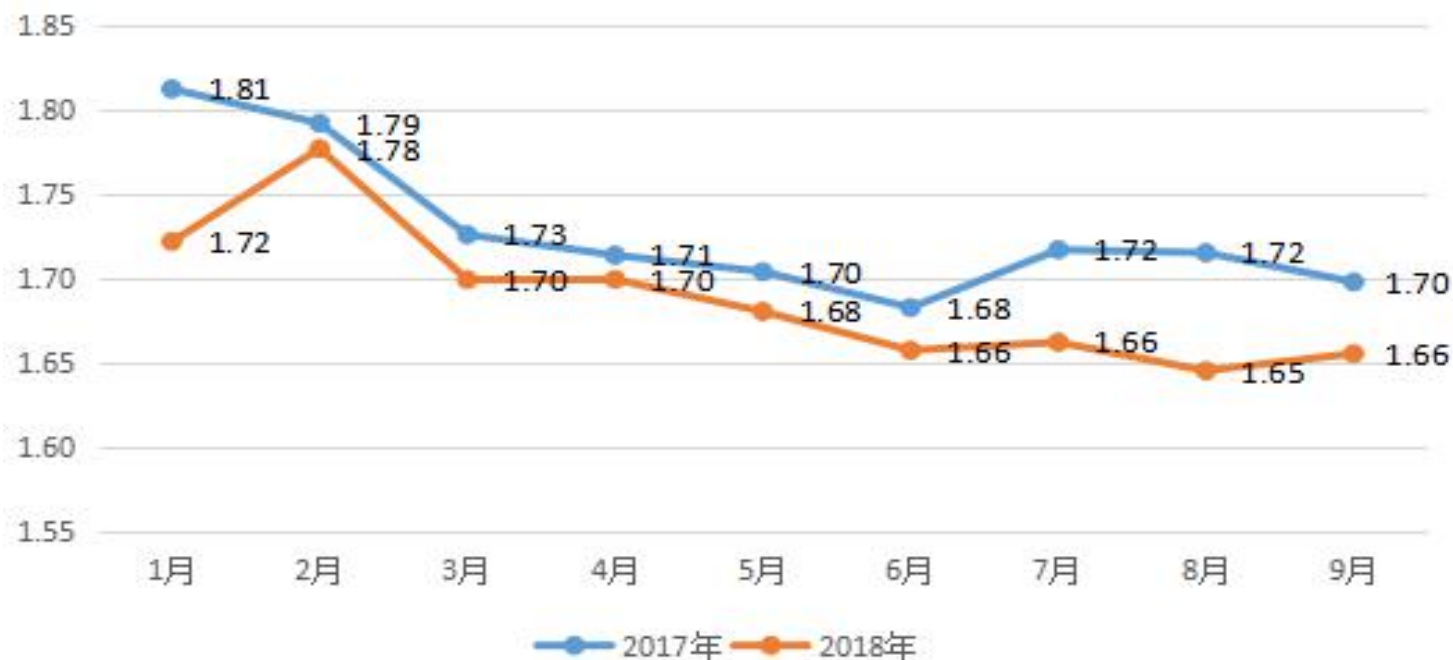
2018年1-9月公司客品数同环比趋势  
(中西成药)

分析：2018年9月中西成药客品数同比下降0.26%、环比下降0.21%；环比同比持续下滑，从趋势图可以看出，整个今年员工的客品数均呈下滑趋势。且差距在逐渐拉大，虽然新进员工对整体数据有一定影响，请人事部及营运部重点关注客品数小于公司平均水平的老员工**158人**（且**1年以上员工**），同比及环比均在下滑的员工：102名（**全为老员工？**），达到行业水平的员工有：12人。比上月下降11人。培训质量检核情况如何？请人事部重点关注！

## 4.5

## 人员技能评价数据-----关联用药（中西成药）

| 月份 | 2017年 | 2018年 | 增减    |
|----|-------|-------|-------|
| 1月 | 1.81  | 1.72  | -0.09 |
| 2月 | 1.79  | 1.78  | -0.01 |
| 3月 | 1.73  | 1.70  | -0.03 |
| 4月 | 1.71  | 1.70  | -0.01 |
| 5月 | 1.70  | 1.68  | -0.02 |
| 6月 | 1.68  | 1.66  | -0.03 |
| 7月 | 1.72  | 1.66  | -0.05 |
| 8月 | 1.72  | 1.65  | -0.07 |
| 9月 | 1.70  | 1.66  | -0.04 |
| 均值 | 1.73  | 1.69  | -0.04 |

2018年1-9月公司关联用药同环趋势  
(中西成药)

分析：2018年9月关联用药（客品次）同比**下降0.04**，环比持平，1-9月总体同比呈下滑波动趋势，且差距还在加大，说明员工对关联用药的掌握不好，新进员工的培训工作没有跟上，持续拉低平均水平，需加大力度培训加考核（如：加强收银八部曲及双手活动），尤其是老员工的培训，是否有松懈呢？低于9月均值的员工有：269人，同环比关联销售用药能力在退步的员工有：81人。

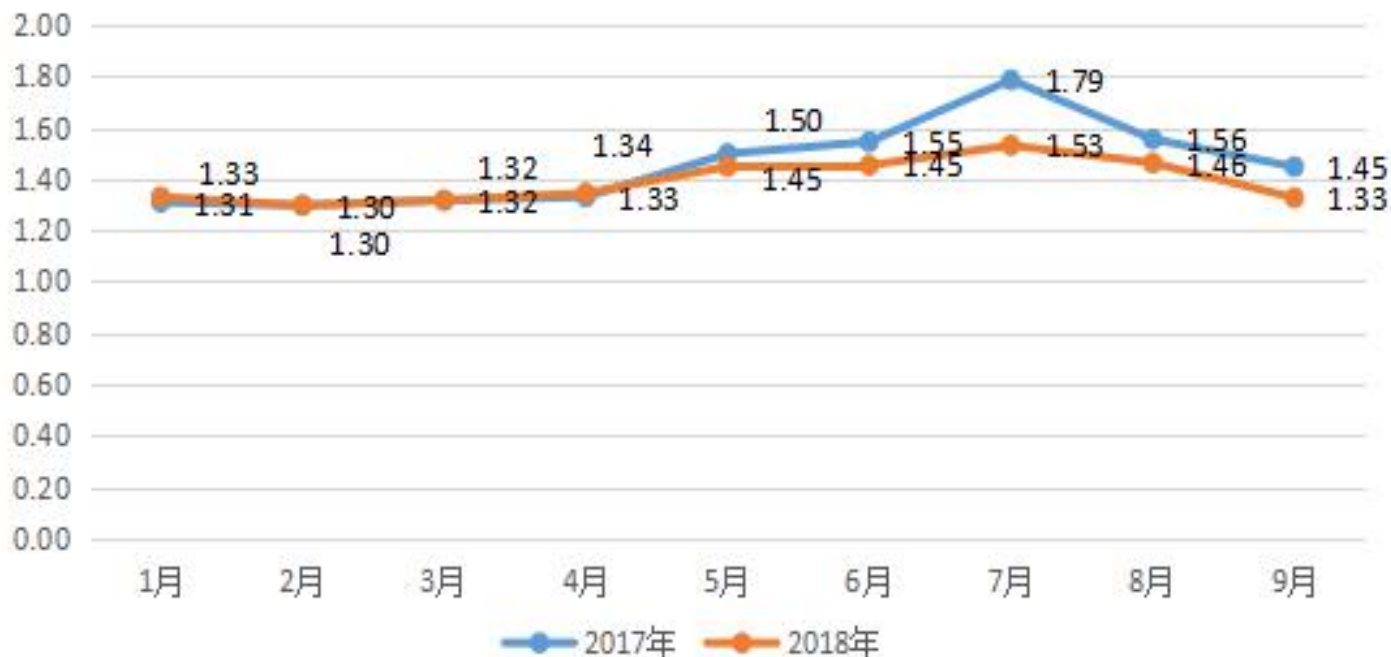
**措施：请营运部、人事部分析，老员工的数据表现，是否能增加对老员工的考核？**



## 4.6

## 人员技能评价数据-----疗程用药（中西成药）

| 月份 | 2017年 | 2018年 | 增减    |
|----|-------|-------|-------|
| 1月 | 1.31  | 1.33  | 0.02  |
| 2月 | 1.30  | 1.30  | 0     |
| 3月 | 1.32  | 1.32  | 0     |
| 4月 | 1.33  | 1.34  | 0.01  |
| 5月 | 1.50  | 1.45  | -0.05 |
| 6月 | 1.55  | 1.45  | -0.09 |
| 7月 | 1.79  | 1.53  | -0.26 |
| 8月 | 1.56  | 1.46  | -0.09 |
| 9月 | 1.45  | 1.33  | -0.12 |
| 均值 | 1.45  | 1.39  | -0.06 |

2018年1-9月公司疗程用药同环趋势  
(中西成药)

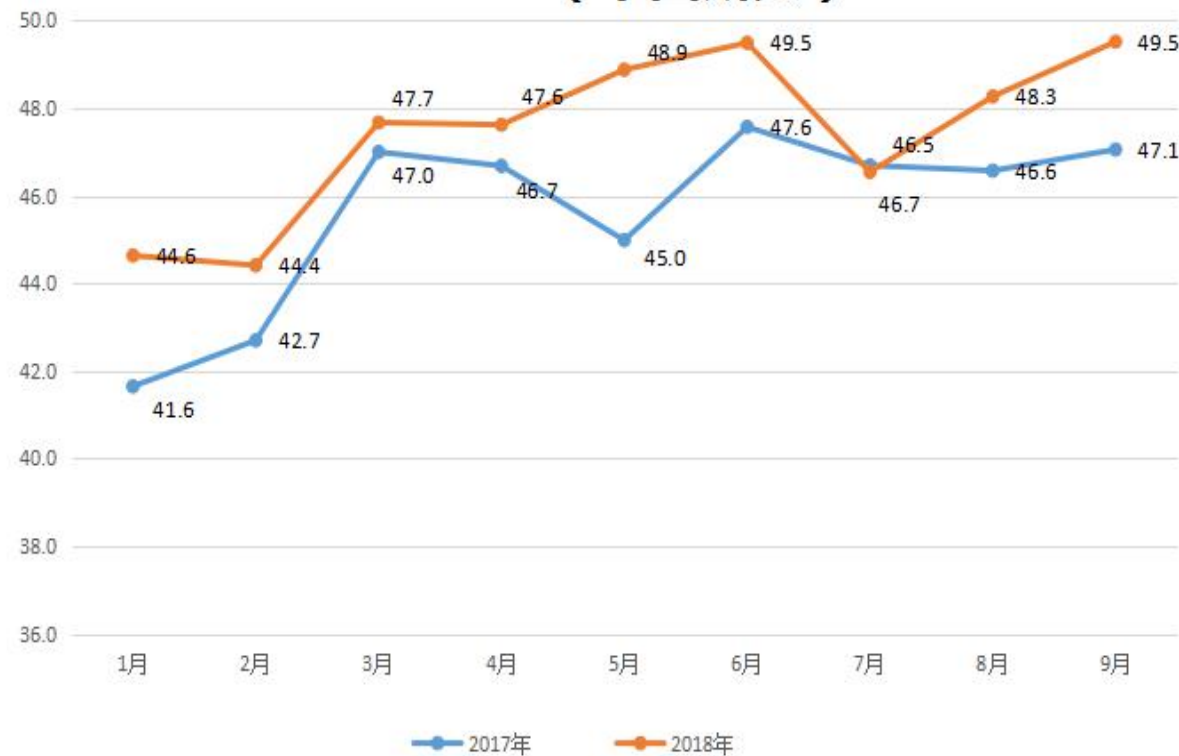
分析：2018年9月药品疗程用药同比下降0.12%、环比下降0.13%；1-9月疗程用药数据表现均低于去年水平，下滑趋势在拉大，去年门店及外销夏季团购应该高于今年，在数据上体现较明显。请营运部及人事部分析低于公司平均水平的老员工（159人）（1年以上）占比接近40%，说明公司老员工水平也在下降。门店的疗程用药提示卡、店员双手活动是否到位？需片长及营运部巡店时重点检核。

## 4.7

## 人员技能评价数据-----裸卖率（中西成药）

单位：%

| 月份 | 2017年 | 2018年 | 增减   |
|----|-------|-------|------|
| 1月 | 41.6  | 44.6  | 3.0  |
| 2月 | 42.7  | 44.4  | 1.7  |
| 3月 | 47.0  | 47.7  | 0.7  |
| 4月 | 46.7  | 47.6  | 0.9  |
| 5月 | 45.0  | 48.9  | 3.9  |
| 6月 | 47.6  | 49.5  | 1.9  |
| 7月 | 46.7  | 46.5  | -0.1 |
| 8月 | 46.6  | 48.3  | 1.7  |
| 9月 | 47.1  | 49.5  | 2.5  |
| 均值 | 45.7  | 47.4  | 1.8  |

2018年1-9月裸卖率同、环比趋势  
(中西成药)

分析：2018年9月公司中西成药裸卖率**49.5%**，同比上升**2.5**、环比上升**1.2%**；1-9月中西成药裸卖率均值：**47.4%**（**公司9月总裸卖率：52%**），8月开始门店裸卖情况又有上升的趋势，超过公司2018年9月中西成药裸卖率的员工有206人、同比环比裸卖率均在增长的员工有：188名。超过公司2018年9月中西成药裸卖率的门店有54家（柳翠路店、大邑沙渠店、邛崃羊安店有异常）（含新店）54家门店同环比裸卖率在提升。**措施：营运部、人事部分析超过公司平均水平的门店及员工，进行重点关注及帮扶。注重开展提升关联销售的活动及培训。**

# 5

## 其他问题

### 1、不动销品种分析

截止到2018.10.16日，公司前90天不动销商品共计**653个（含新品63个）**，占公司库存品规的**8.8%**；库存金额**122.5万（较上月增加19.2万，含新品25.7万元）**、占公司库存金额的**2.94%**。已淘汰品种：459个，库存金额：37.6万，在营品种：194个，库存金额：94.9万。新品还未铺货品种：63个，库存金额：25.7万元。

（在营品种未铺货请尽快铺货，中药饮片也接近大半年未动销，强生及拜耳的品种能否清退？基本未动！其中1-6个月内新上柜品种18个，涉及库存金额 3.4万元。除部分中药外，主要为正大天晴的DTP医院品种，请采购部尽快与厂家沟通，为什么医生工作还未做好，已到店3个月未动销。

| 货品ID   | 货品名称       | 单位  | 规格              | 产地        | 经营状态 | 末次供货价   | 公司数量   | 司库存金    | 公司可销天数   | 首次铺货时间     | 仓库数量 |
|--------|------------|-----|-----------------|-----------|------|---------|--------|---------|----------|------------|------|
| 148629 | 唑来膦酸注射液    | 支   | 100ml:5mg/支(以   | 正大天晴药业    | 在营   | 1593.05 | 9      | 14337.5 | 90天销量为0  | 2018年6月11日 | 0    |
| 161956 | 9F系列制氧机    | 台   | 9F-3BW          | 江苏鱼跃      | 在营   | 2926    | 3      | 8778    | 90天销量为0  | 2018年5月23日 | 1    |
| 130577 | 家用空气消毒净化器  | 台   | YS300 白色        | 苏州鱼跃      | 在营   | 2093    | 2      | 4186    | 90天销量为0  | 2018年2月9日  | 0    |
| 166262 | 聚普瑞锌颗粒     | 盒   | 75mgx4袋         | 博大伟业制药    | 在营   | 82.4    | 30     | 2472    | 90天销量为0  | 2018年5月9日  | 0    |
| 118018 | 唑来膦酸注射液    | 支   | 5ml:4mg         | 正大天晴药业    | 在营   | 507.64  | 2      | 1015.28 | 90天销量为0  | 2018年6月27日 | 1    |
| 170622 | 利奈唑胺葡萄糖注射液 | 瓶   | 100ml 0.2g: 5.0 | 正大天晴药业集团  | 在营   | 87.0839 | 10     | 870.839 | 90天销量为0  | 2018年6月19日 | 5    |
| 176603 | 九味镇心颗粒     | 盒   | 6gx20袋          | 北京北陆      | 在营   | 106     | 7      | 729.45  | 90天销量为0  | 2018年6月25日 | 0    |
| 135959 | 龙齿         | 10g | 碎               | 山西        | 在营   | 3.297   | 199.9  | 659.07  | 90天销量为0  | 2018年4月25日 | 0    |
| 135188 | 黄蜀葵花       | 袋   | 3g              | 江苏        | 在营   | 25      | 18     | 450     | 90天销量为0  | 2018年3月22日 | 0    |
| 175828 | 医用纱布块      | 包   | 80mmx80mmx8P(5  | 浙江伊鲁博     | 在营   | 3.25    | 84     | 273     | 90天销量为0  | 2018年6月25日 | 0    |
| 128507 | 绿萼梅        | kg  | 统货              | 江苏        | 在营   | 450     | 0.4479 | 201.555 | 36646.36 | 2018年4月20日 | 0    |
| 114640 | 风油精        | 支   | 9ml             | 漳州水仙      | 在营   | 6       | 30     | 180     | 90天销量为0  | 2018年6月25日 | 0    |
| 148012 | 辣木籽        | Kg  | 统货              | 云南        | 在营   | 75      | 0.989  | 74.175  | 89010    | 2018年4月20日 | 0    |
| 168307 | 玫瑰花        | 10g | 净制              | 四川        | 在营   | 0.525   | 100    | 52.5    | 90天销量为0  | 2018年6月25日 | 0    |
| 136016 | 藕节         | 10g | 净制              | 四川        | 在营   | 0.268   | 100    | 26.8    | 90天销量为0  | 2018年2月3日  | 0    |
| 153798 | 南寒水石       | 10g | 碎               | 四川        | 在营   | 0.09    | 199.88 | 17.9892 | 1798920  | 2018年2月2日  | 0    |
| 169295 | 浮海石        | 10g | 破碎              | 广西        | 在营   | 0.095   | 89     | 8.455   | 90天销量为0  | 2018年2月1日  | 0    |
| 111866 | 黑木耳        | 10g | 一级              | 四川        | 在营   | 0.75    | 9.99   | 7.4925  | 89910    | 2018年4月20日 | 0    |
| 177525 | 参灵草牌原草液    | 盒   | 100mlx10瓶       | 江中药业      | 在营   | 7035    | 4      | 28140   | 90天销量为0  | 2018年8月9日  | 0    |
| 177435 | 首荟通便胶囊     | 盒   | 0.35克x24粒       | 鲁南厚普制药    | 在营   | 708     | 20     | 14160   | 90天销量为0  | 2018年8月8日  | 0    |
| 132358 | 9F系列制氧机    | 台   | 9F-3W           | 江苏鱼跃医疗    | 在营   | 2575    | 5      | 12875   | 90天销量为0  |            | 0    |
| 84587  | 稳豪倍优型血糖仪   | 盒   | 稳豪倍优型(ONETC     | 强生(中国)医疗器 | 在营   | 720     | 13     | 9641.6  | 90天销量为0  |            | 2    |
| 162915 | 血糖仪套包      | 盒   | 血糖仪(7600P)+     | 拜耳医药      | 在营   | 1116    | 8      | 8928    | 90天销量为0  |            | 2    |
| 178919 | 必达净女性抑菌洗液  | 盒   | 100ml           | 菲律宾       | 在营   | 41.4    | 196    | 8114.4  | 90天销量为0  |            | 196  |
| 67879  | 防褥疮垫       | 套   | 22管条纹式          | 江苏鱼跃      | 在营   | 756     | 10     | 7180.6  | 90天销量为0  |            | 2    |
| 107838 | 参灵草牌参灵草口服液 | 盒   | 200mlx10瓶       | 江中药业      | 在营   | 1343    | 4      | 5372    | 90天销量为0  |            | 0    |

| 大类名（在营）  | 汇总              |
|----------|-----------------|
| 保健食品     | 5               |
| 化妆品      | 38              |
| 普通食品     | 7               |
| 日用品      | 4               |
| 消毒产品     | 4               |
| 医疗器械     | 32              |
| 中西成药     | 41              |
| 中药材及中药饮片 | 58              |
| 总计       | ( 贵细26 )<br>194 |



## 5

## 其他问题

## 2、公司价格成本分析：（可作为采购部参考）

1、2018年9月与2017年月均对比够进相同品种数共计：2465个。购进价上涨品种共计：1339个品种,采购成本共计468.7W；采购成本增加：44.2W；购进价下降品种共计1126个品种，采购成本共计：453.7W。采购成本降低：43.4W。（其中阿胶采购成本上涨：7.4万，葡萄糖酸钙口服溶液成本上涨：2.88万元，非布司它节约成本：8万，人血白蛋白节约成本：7.7万元。）

2、2018年9月销售数量统计购进成本共计：922.3万；环比2017年采购成本总额上涨0.81万；其中共调价90个品种，供货价上涨，毛利不足、厂家维价：85个；市场反馈调价：5个。这部分调价品种成本变动总额下降：4.9万

3、其中非布司他和人血白蛋白降价，降低采购成本：15.7万元，除开这部分较大金额品种：成本上涨：16.51万元，合计增加成本金额：0.81万元

4、采购额=9月采购单价均价X9月销售数量，公司价格成本分析仅仅作为公司前台账面的分析，未包含后台返利等特殊因素，针对变动成本增加前20位品种，采购可以参考分析。

| 序号   | 货品id   | 货品名            | 规格        | 单位  | 末次购进供应商    | 经营属性 | 最高零售价 | 18.9月销售数量 | 18.9月购进平均价 | 18.9月采购成本总额 | 17年购进平均价 | 采购成本变动  | 18.9月采购成本变动总额 | 调价原因        |
|------|--------|----------------|-----------|-----|------------|------|-------|-----------|------------|-------------|----------|---------|---------------|-------------|
| 1    | 115733 | 阿胶（太极天胶）       | 250g      | 盒   | 成都西部医药经营有  | 在营   | 1350  | 713.9     | 575        | 410492.5    | 471.3    | 103.7   | 74031.4       |             |
| 2    | 39103  | 葡萄糖酸钙口服溶液      | 10mlx24支  | 盒   | 四川省杏杰医药有限  | 在营   | 69    | 3994      | 42         | 167748      | 34.8     | 7.2     | 28756.8       |             |
| 3    | 23895  | 枸橼酸西地那非片(万艾可)  | 100mgx1片  | 盒   | 国药集团药业股份有  | 在营   | 128   | 536       | 96.55      | 51750.8     | 58.02    | 38.53   | 20652.1       |             |
| 4    | 140507 | 蛋白粉(汤臣倍健)      | 450g      | 罐   | 重庆市康微保健品有  | 在营   | 398   | 1172      | 132.34     | 155102.5    | 122.3    | 10.04   | 11766.9       | "供货价上涨毛利不足" |
| 5    | 134167 | 蒲地蓝消炎口服液       | 10mlx10支  | 盒   | 成都西部医药经营有  | 在营   | 47.5  | 2798      | 40         | 111920      | 37.19    | 2.81    | 7862.4        |             |
| 6    | 139481 | 盐酸氨酮戊酸外用散      | 118mg     | 盒   | 国药控股成都医药有  | 在营   | 798   | 182       | 706        | 128492      | 672      | 34      | 6188          |             |
| 7    | 49939  | 强力天麻杜仲丸        | 36丸x6板    | 盒   | 太极集团重庆桐君阁  | 在营   | 45    | 864       | 29         | 25056       | 23.49    | 5.51    | 4760.6        |             |
| 8    | 23896  | 枸橼酸西地那非片(万艾可)  | 0.1gx5片   | 盒   | 国药集团药业股份有  | 在营   | 495   | 180       | 394.1      | 70938       | 368.84   | 25.26   | 4546.8        |             |
| 9    | 58375  | 黄连上清丸          | 6gx10袋(浓) | 盒   | 太极集团重庆桐君阁  | 在营   | 28    | 1032      | 16.8       | 17337.6     | 12.43    | 4.37    | 4509.8        |             |
| 10   | 139954 | 来益牌叶黄素咀嚼片      | 450mg*30片 | 盒   | 上海维艾乐健康管理  | 在营   | 198   | 439       | 60.55      | 26581.45    | 51.92    | 8.63    | 3788.6        |             |
| 2456 | 20384  | 静脉注射用人免疫球蛋白    | 5%: 2.5g  | 瓶   | 四川瑞德药业有限公  | 在营   | 680   | 47        | 510        | 23970       | 594.73   | -84.73  | -3982.3       |             |
| 2457 | 118954 | 莲花清瘟胶囊         | 0.35gx36粒 | 盒   | 成都德仁堂药业有限  | 在营   | 21.9  | 1997      | 9.3        | 18572.1     | 11.44    | -2.14   | -4273.6       |             |
| 2458 | 31356  | 苯磺酸左旋氨氯地平片(施慧) | 2.5mgx7片x | 盒   | 重庆医药集团四川医  | 在营   | 33    | 3310      | 26.5       | 87715       | 28.31    | -1.81   | -5991.1       |             |
| 2459 | 143262 | 冻干三七           | 一级        | 10g | 四川双辉医药有限公  | 在营   | 24.5  | 2732.53   | 6.86       | 18745.17    | 9.8      | -2.94   | -8033.6       |             |
| 2460 | 165950 | 非布司他片          | 40mgx8片   | 盒   | 四川粤通医药有限公  | 在营   | 120   | 146       | 74.46      | 10871.16    | 132.02   | -57.56  | -8403.8       |             |
| 2461 | 159520 | 百合康牌维生素C含片     | 1.2gx60片  | 盒   | 成都康运来生物科技  | 在营   | 118   | 1097      | 29.5       | 32361.5     | 41.3     | -11.8   | -12944.6      |             |
| 2462 | 139379 | 感冒清热颗粒         | 12g*12袋   | 盒   | 太极集团重庆中药二  | 在营   | 24    | 1782      | 8.4        | 14968.8     | 15.92    | -7.52   | -13400.6      |             |
| 2463 | 84174  | 六味地黄丸          | 126丸/瓶(浓) | 盒   | 太极集团重庆中药二  | 在营   | 35    | 1979      | 12.25      | 24242.75    | 26.22    | -13.97  | -27646.6      |             |
| 2464 | 134594 | 人血白蛋白          | 20%(50ml: | 瓶   | 上药控股四川生物制  | 在营   | 430   | 1087      | 335        | 364145      | 405.75   | -70.75  | -76905.3      | "供货价下降市场反馈" |
| 2465 | 138183 | 非布司他片          | 40mgx10片  | 盒   | 康德乐(四川)医药有 | 在营   | 132   | 629       | 116        | 72964       | 244.59   | -128.59 | -80883.1      |             |





2018

谢谢